

长信价值蓝筹两年定期开放灵活配置混合  
型证券投资基金  
2021 年第 4 季度报告

2021 年 12 月 31 日

基金管理人：长信基金管理有限责任公司

基金托管人：中国工商银行股份有限公司

报告送出日期：2022 年 1 月 24 日

## § 1 重要提示

基金管理人的董事会及董事保证本报告所载资料不存在虚假记载、误导性陈述或重大遗漏，并对其内容的真实性、准确性和完整性承担个别及连带责任。

基金托管人中国工商银行股份有限公司根据本基金基金合同的规定，于 2022 年 1 月 20 日复核了本报告中的财务指标、净值表现和投资组合报告等内容，保证复核内容不存在虚假记载、误导性陈述或者重大遗漏。

基金管理人承诺以诚实信用、勤勉尽责的原则管理和运用基金资产，但不保证基金一定盈利。

基金的过往业绩并不代表其未来表现。投资有风险，投资者在作出投资决策前应仔细阅读本基金的招募说明书。

本报告中财务资料未经审计。

本报告期自 2021 年 10 月 1 日起至 2021 年 12 月 31 日止。

## §2 基金产品概况

基金简称	长信价值蓝筹两年定开混合	
基金主代码	005392	
基金运作方式	契约型开放式	
基金合同生效日	2018 年 8 月 16 日	
报告期末基金份额总额	540,335,745.75 份	
投资目标	通过积极主动的资产管理，在严格控制基金资产风险的前提下，精选各个行业的优质企业进行投资，追求长期稳健的回报。	
投资策略	本基金将利用全球信息平台、外部研究平台、行业信息平台以及自身的研究平台等信息资源，基于本基金的投资目标和投资理念，从宏观和微观两个角度进行研究，开展战略资产配置，之后通过战术资产配置再平衡基金资产组合，实现组合内各类别资产的优化配置，并追求稳健的绝对收益。	
业绩比较基准	沪深 300 指数收益率×50%+中债综合指数收益率×50%	
风险收益特征	本基金为混合型基金，属于中等风险、中等收益的基金品种，其预期风险和预期收益高于货币市场基金和债券型基金，低于股票型基金。	
基金管理人	长信基金管理有限责任公司	
基金托管人	中国工商银行股份有限公司	
下属分级基金的基金简称	长信价值蓝筹两年定开混合 A	长信价值蓝筹两年定开混合 C

下属分级基金的交易代码	005392	009911
报告期末下属分级基金的份额总额	18,413,265.40 份	521,922,480.35 份

### §3 主要财务指标和基金净值表现

#### 3.1 主要财务指标

单位：人民币元

主要财务指标	报告期（2021年10月1日—2021年12月31日）	
	长信价值蓝筹两年定开混合 A	长信价值蓝筹两年定开混合 C
1. 本期已实现收益	-73,411.91	-2,791,011.45
2. 本期利润	-9,207.44	-990,501.22
3. 加权平均基金份额本期利润	-0.0005	-0.0019
4. 期末基金资产净值	17,188,239.39	483,162,480.92
5. 期末基金份额净值	0.9335	0.9257

注：1、本期已实现收益指基金本期利息收入、投资收益、其他收入（不含公允价值变动收益）扣除相关费用后的余额，本期利润为本期已实现收益加上本期公允价值变动收益；

2、所述基金业绩指标不包括持有人认购或交易基金的各项费用（例如，封闭式基金交易佣金、开放式基金的申购赎回费、红利再投资费、基金转换费等），计入费用后实际收益水平要低于所列数字。

#### 3.2 基金净值表现

##### 3.2.1 基金份额净值增长率及其与同期业绩比较基准收益率的比较

长信价值蓝筹两年定开混合 A

阶段	净值增长率①	净值增长率 标准差②	业绩比较基 准收益率③	业绩比较基准收 益率标准差④	①—③	②—④
过去三个月	-0.05%	0.98%	1.11%	0.39%	-1.16%	0.59%
过去六个月	-4.05%	0.92%	-1.89%	0.51%	-2.16%	0.41%
过去一年	-3.60%	0.83%	-1.21%	0.59%	-2.39%	0.24%
过去三年	20.48%	0.86%	32.30%	0.64%	-11.82%	0.22%
自基金合同 生效起至今	17.17%	0.83%	28.04%	0.65%	-10.87%	0.18%

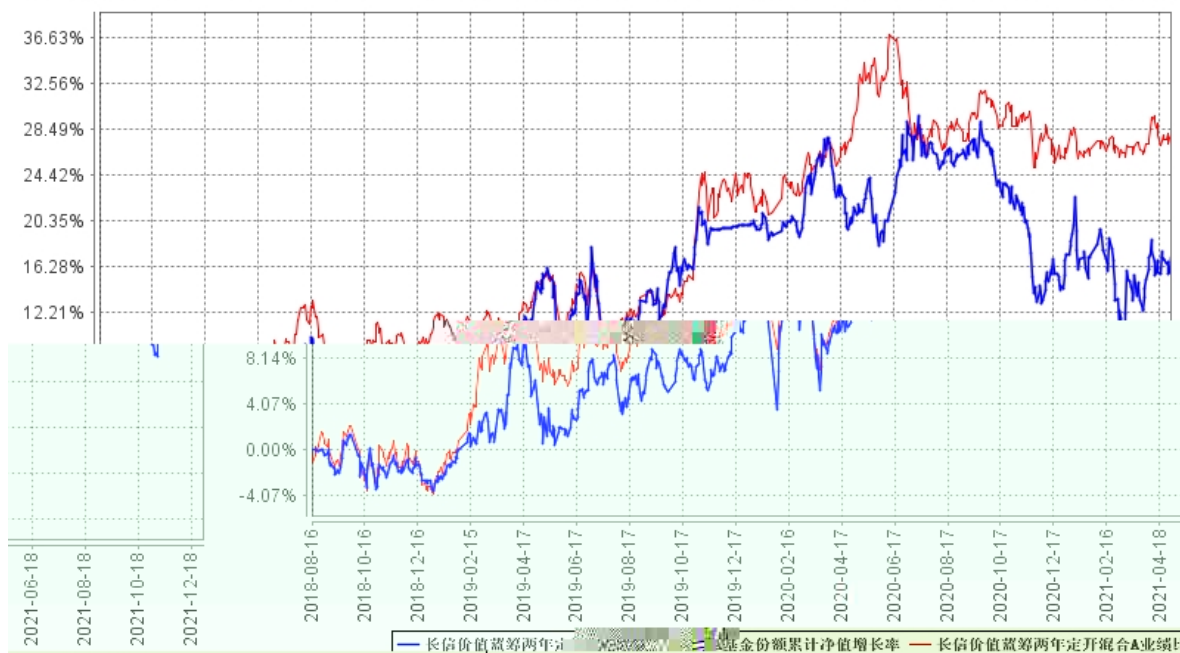
长信价值蓝筹两年定开混合 C

阶段	净值增 长率①	净值增长率 标准差②	业绩比较基 准收益率③	业绩比较基准收 益率标准差④	①—③	②—④
过去三个月	-0.20%	0.98%	1.11%	0.39%	-1.31%	0.59%
过去六个月	-4.35%	0.92%	-1.89%	0.51%	-2.46%	0.41%

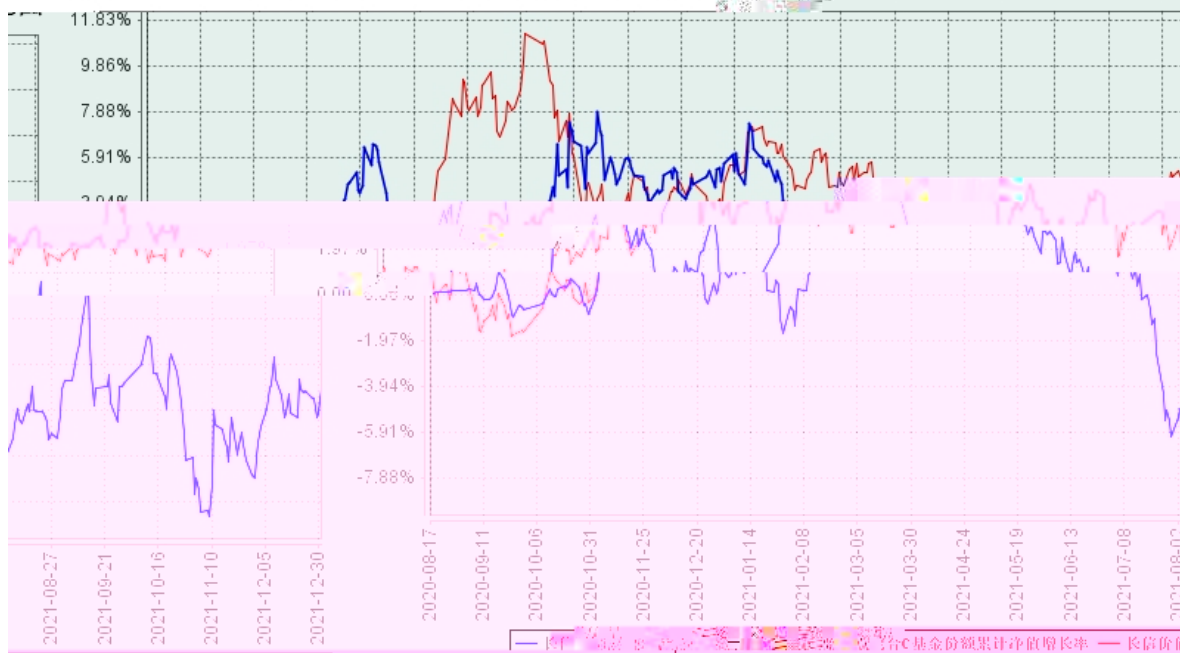
过去一年	-4.18%	0.83%	-1.21%	0.59%	-2.97%	0.24%
自份额增加日起至今	-3.00%	0.76%	4.04%	0.57%	-7.04%	0.19%

### 3.2.2 自基金合同生效以来基金累计净值增长率变动及其与同期业绩比较基准收益率变动的比较

长信价值蓝筹两年定开混合A基金份额累计净值增长率与同期业绩比较基准收益率的历史走势对比图



长信价值蓝筹两年定开混合C基金份额累计净值增长率与同期业绩比较基准收益率的历史走势对比图



注：1、基金管理人自 2020 年 8 月 17 日起对长信价值蓝筹两年定开混合型证券投资基金进行份额分类，原有基金份额为 A 类份额，增设 C 类份额。

2、长信价值蓝筹两年定开混合 A 图示日期为 2018 年 8 月 16 日至 2021 年 12 月 31 日，长信价值蓝筹两年定开混合 C 图示日期为 2020 年 8 月 17 日（份额增加日）至 2021 年 12 月 31 日。

3、按基金合同规定，本基金自基金合同生效之日起 6 个月内为建仓期；建仓期结束时，本基金的各项投资比例已符合基金合同的约定。

## §4 管理人报告

### 4.1 基金经理（或基金经理小组）简介

姓名	职务	任本基金的基金经理期限		证券从业年限	说明
		任职日期	离任日期		
吴廷华	长信价值蓝筹两年定期开放灵活配置混合型证券投资基金的基金经理	2018 年 9 月 5 日	-	10 年	经济学硕士，上海财经大学金融学硕士专业毕业，具有基金从业资格，曾任职于上海简适投资管理事务所、长城基金管理有限公司、建信人寿保险有限公司、安信基金管理有限责任公司、上海朴易资产管理有限公司。2016 年加入长信基金管理有限责任公司，曾任研究发展部研究员、长信先机两年定期开放灵活配置混合型证券投资基金和长信价值优选混合型证券投资基金的基金经理，现任长信价值蓝筹两年定期开放灵活配置混合型证券投资基金的基金经理。

注：1、首任基金经理任职日期以本基金成立之日为准；新增或变更基金经理的日期根据对外披露的公告日期填写；

2、证券从业的含义遵从《证券业从业人员资格管理办法》的相关规定。

### 4.2 管理人对报告期内本基金运作合规守信情况的说明

本基金管理人在报告期内，严格遵守了《中华人民共和国证券投资基金法》及其他有关法律、法规、基金合同的规定，勤勉尽责地为基金份额持有人谋求利益，不存在损害基金份额持有人利

益的行为。

本基金将继续以取信于市场、取信于社会投资公众为宗旨，承诺将一如既往地本着诚实信用、勤勉尽责的原则管理和运用基金财产，在规范基金运作和严格控制投资风险的前提下，努力为基金份额持有人谋求最大利益。

### 4.3 公平交易专项说明

#### 4.3.1 公平交易制度的执行情况

本报告期内，公司已实行公平交易制度，并建立公平交易制度体系，已建立投资决策体系，加强交易执行环节的内部控制，并通过工作制度、流程和技术手段保证公平交易原则的实现。同时，公司已通过对投资交易行为的监控、分析评估和信息披露来加强对公平交易过程和结果的监督。

#### 4.3.2 异常交易行为的专项说明

本报告期内，除完全按照有关指数的构成比例进行投资的组合外，其余各投资组合未发生参与交易所公开竞价同日反向交易且成交较少的单边交易量超过该证券当日成交量的 5% 的情形，未发现异常交易行为。

### 4.4 报告期内基金投资策略和运作分析

我们的投资目标是力争以较低的风险获得中高水平的收益，投资策略分为仓位控制和个股选择两部分。仓位策略分为仓位上限的选择和在上限仓位中进行个股的仓位配置，个股选择我们聚焦于股价低于内在价值的机会，主要是具备“好行业、好公司、好价格”三要素的公司以及景气底部的周期公司。详细投资策略请参考以往季度报告。

仓位上，四季度经济大致延续了第三季度的态势，部分行业基本面向好且估值较低，我们保持了较高仓位。

行业上，我们仍然看好银行、地产、传媒及部分消费品。银行三季报的业绩增速较之前继续上升，地产融资环境出现了正向变化未来经营业绩将会改善，我们增加了金融地产的持仓。

组合上，我们的行业集中度进一步提升，行业内个股较为集中质地较好，组合呈现出较高 ROE、较低估值、较高股息、稳健成长的特征，仍然保持价值成长的特征。

证券化率较高，风险溢价也较高，板块估值分化较大。从证券化率也即 A 股总市值/GDP 来看，截至 2021 年四季度末，证券化率约 86%，位于 2009 年以来 95% 以上分位。风险溢价较高。从全部 A 股市盈率倒数与无风险利率的差值也即风险溢价的角度，风险溢价高于中枢。2009 年至今风险

溢价在 0%-5.8% 之间波动。截至 2021 年四季度末，风险溢价约为 3.2%，处于 2009 年之后的约 70% 分位，意味着市场加权的风险低于历史中枢。中信一级行业中，银行、地产、石油石化、建筑、传媒等板块估值处于历史较低分位，化工、电力设备新能源、消费者服务、食品饮料、电子等板块估值处于历史较高分位，分化较大。

我们认为市场虽然长期来看是有效的，但是并非时刻有效，也不是完全有效，结构性机会仍然存在。我们相信价格围绕价值波动，价值是未来现金流的折现，盈利的来源是价格与内在价值的差值。我们的组合呈现出较高 ROE、较低估值、较高股息、稳健成长的特征，但是过去一年中，股价甚至没有反应我们组合得到的股息，也未反应增长，更未体现估值的修复。我们相信这种情况不会永远持续下去，市场短期是投票机，长期是称重机，股价一定会体现企业的内在价值。

长期可复制的投资过程包括知和行两部分。知是要建立正确的认知，这包括巴菲特说的投资需要修好的两门课：“如何给予企业正确的评价”以及“思考其与市场价格的关系”。行是在前面的认知之下，等待市场先生的出价反应企业的真实价值。使得知和行两者能够合一的纽带就是理性和耐心。企业价值是未来现金流的折现，公司的盈利持续增长，意味着企业价值也在增加，同时情绪不稳定的市场先生给企业的定价远低于其内在价值，那么这其实是市场先生的馈赠，理性的行为应该坚定持有甚至越跌越买以获得更大的盈利。但是如果一个公司的股价过去在持续下跌或者长时间没有涨，认知缺失、社会认同倾向、损失厌恶倾向、本应丢弃但又很难丢弃的沉没成本、对其他上涨资产的嫉妒等一系列的因素，会迫使我们把市场先生短期的报价当成是唯一的判别标准，从而让我们放弃我们原本坚信有价值的公司，而原因仅仅是因为它过去没有涨，最终演化为追涨杀跌，这就是巴菲特说的在棒球比赛中为了胜利却将注意力都钉在了记分牌上而非球场的错误行为。缺少了理性，耐心无用武之地；而缺少了耐心，阶段的理性也就无法称为理性。有耐心愿意慢慢变富的人很少，是因为即时满足的冲动在和延迟满足的幸福感的竞争中，往往会占据上风，而金融市场恰恰是非线性市场，收益的发生时间和收益率的分布两个维度均非线性，绝大部分的收益来源于极其少数的交易日，这就要求我们始终与正确的客观事实站在同一阵线，然后耐心等待“闪电落下的那一刻”，正如巴菲特所说：“我用屁股赚的钱比脑袋多。”

日本战国时期，有人问了战国三杰，织田信长、丰臣秀吉、德川家康一个问题：“若杜鹃不啼，当如何？”最终建立了德川幕府、笑到最后的德川家康的回答是：“不啼，则待之啼。”

我们将继续把防范风险放在首位，持续改善组合的风险收益比，力争以较低的风险，带来较好的中长期投资回报。

## 4.5 报告期内基金的业绩表现

截至 2021 年 12 月 31 日，长信价值蓝筹两年定开混合 A 份额净值为 0.9335 元，份额累计净值为 1.1735 元，本报告期内长信价值蓝筹两年定开混合 A 净值增长率为-0.05%；长信价值蓝筹两年定开混合 C 份额净值为 0.9257 元，份额累计净值为 0.9857 元，本报告期内长信价值蓝筹两年定开混合 C 净值增长率为-0.20%，同期业绩比较基准收益率为 1.11%。

## 4.6 报告期内基金持有人数或基金资产净值预警说明

无。

# §5 投资组合报告

## 5.1 报告期末基金资产组合情况

序号	项目	金额（元）	占基金总资产的比例（%）
1	权益投资	468,517,881.84	92.64
	其中：股票	468,517,881.84	92.64
2	基金投资	-	-
3	固定收益投资	-	-
	其中：债券	-	-
	资产支持证券	-	-
4	贵金属投资	-	-
5	金融衍生品投资	-	-
6	买入返售金融资产	-	-
	其中：买断式回购的买入返售金融资产	-	-
7	银行存款和结算备付金合计	27,346,503.02	5.41
8	其他资产	9,858,781.24	1.95
9	合计	505,723,166.10	100.00

注：本基金本报告期末未通过港股通交易机制投资港股。本基金本报告期末未参与转融通证券出借业务。

## 5.2 报告期末按行业分类的股票投资组合

### 5.2.1 报告期末按行业分类的境内股票投资组合

代码	行业类别	公允价值（元）	占基金资产净值比例（%）
A	农、林、牧、渔业	-	-
B	采矿业	-	-
C	制造业	50,747,473.12	10.14

D	电力、热力、燃气及水生产和供应业	-	-
E	建筑业	4,713.80	0.00
F	批发和零售业	63,164.40	0.01
G	交通运输、仓储和邮政业	-	-
H	住宿和餐饮业	4,608.00	0.00
I	信息传输、软件和信息技术服务业	1,880,696.38	0.38
J	金融业	250,051,196.03	49.98
K	房地产业	130,521,378.69	26.09
L	租赁和商务服务业	-	-
M	科学研究和技术服务业	126,735.71	0.03
N	水利、环境和公共设施管理业	11,992.19	0.00
O	居民服务、修理和其他服务业	-	-
P	教育	-	-
Q	卫生和社会工作	18,161.78	0.00
R	文化、体育和娱乐业	35,087,761.74	7.01
S	综合	-	-
	合计	468,517,881.84	93.64

## 5.2.2 报告期末按行业分类的港股通投资股票投资组合

注：本基金本报告期末未通过港股通交易机制投资港股。

## 5.3 期末按公允价值占基金资产净值比例大小排序的股票投资明细

### 5.3.1 报告期末按公允价值占基金资产净值比例大小排序的前十名股票投资明细

序号	股票代码	股票名称	数量（股）	公允价值（元）	占基金资产净值比例（%）
1	600048	保利发展	3,091,263	48,316,440.69	9.66
2	000002	万科 A	2,243,000	44,321,680.00	8.86
3	600919	江苏银行	6,857,631	39,979,988.73	7.99
4	601098	中南传媒	3,661,586	35,041,378.02	7.00
5	601939	建设银行	5,836,900	34,204,234.00	6.84
6	601288	农业银行	9,869,000	29,014,860.00	5.80
7	002078	太阳纸业	1,785,493	20,515,314.57	4.10
8	001979	招商蛇口	1,523,900	20,328,826.00	4.06
9	002867	周大生	1,131,350	20,115,403.00	4.02
10	601838	成都银行	1,670,800	20,049,600.00	4.01

## 5.4 报告期末按债券品种分类的债券投资组合

注：本基金本报告期末未持有债券。

## 5.5 报告期末按公允价值占基金资产净值比例大小排序的前五名债券投资明细

注：本基金本报告期末未持有债券。

## 5.6 报告期末按公允价值占基金资产净值比例大小排序的前十名资产支持证券投资明细

注：本基金本报告期末未持有资产支持证券。

## 5.7 报告期末按公允价值占基金资产净值比例大小排序的前五名贵金属投资明细

注：本基金本报告期末未持有贵金属。

## 5.8 报告期末按公允价值占基金资产净值比例大小排序的前五名权证投资明细

注：本基金本报告期末未持有权证。

## 5.9 报告期末本基金投资的股指期货交易情况说明

### 5.9.1 报告期末本基金投资的股指期货持仓和损益明细

注：本基金本报告期末未投资股指期货。

### 5.9.2 本基金投资股指期货的投资政策

注：本基金本报告期末未投资股指期货。

## 5.10 报告期末本基金投资的国债期货交易情况说明

### 5.10.1 本期国债期货投资政策

注：本基金本报告期末未投资国债期货。

### 5.10.2 报告期末本基金投资的国债期货持仓和损益明细

注：本基金本报告期末未投资国债期货。

### 5.10.3 本期国债期货投资评价

注：本基金本报告期末未投资国债期货。

## 5.11 投资组合报告附注

### 5.11.1 本基金投资的前十名证券的发行主体本期受到调查以及处罚的情况的说明

报告期内本基金投资的前十名证券中，发行主体中国农业银行股份有限公司于 2021 年 1 月 19 日收到中国银行保险监督管理委员会行政处罚决定书（银保监罚决字（2021）1 号），根据《中

《中华人民共和国银行业监督管理法》第二十一条、第四十六条第五项和相关审慎经营规则，经查，中国农业银行股份有限公司存在发生重要信息系统突发事件未报告；制卡数据违规明文留存；生产网络、分行无线互联网络保护不当；数据安全较粗放，存在数据泄露风险；网络信息系统存在较多漏洞；互联网门户网站泄露敏感信息的情况。综上，中国银行保险监督管理委员会决定对农业银行罚款 420 万元。

报告期内本基金投资的前十名证券中，发行主体中国农业银行股份有限公司于 2021 年 12 月 8 日收到中国银行保险监督管理委员会行政处罚决定书（银保监罚决字〔2021〕38 号），根据《中华人民共和国银行业监督管理法》第二十一条、第四十六条和相关审慎经营规则以及《中华人民共和国商业银行法》第七十三条规定，经查，中国农业银行股份有限公司存在 1、农业银行制定文件要求企业对公账户必须开通属于该行收费项目的动账短信通知服务，侵害客户自主选择权；2、农业银行河南分行和新疆分行转发并执行总行强制企业对公账户开通动账短信通知服务要求，违法行为情节较为严重。综上，中国银行保险监督管理委员会决定对农业银行罚款 150 万元。

对如上证券投资决策程序的说明：公司研究部门按照内部研究工作规范对该证券进行分析后将其列入基金投资对象备选库。在此基础上本基金的基金经理根据具体市场情况独立作出投资决策。该事件发生后，本基金管理人对该证券的发行主体进行了进一步了解与分析，认为此事件未对该证券投资价值判断产生重大的实质性影响。本基金投资于该证券的投资决策过程符合制度规定的投资权限范围与投资决策程序。

报告期内本基金投资的前十名证券中其余九名的发行主体未出现被监管部门立案调查或在报告编制日前一年内受到公开谴责、处罚的情形。

### 5.11.2 基金投资的前十名股票超出基金合同规定的备选股票库情况的说明

报告期内本基金投资的前十名股票中，不存在超出基金合同规定备选股票库的情形。

### 5.11.3 其他资产构成

序号	名称	金额（元）
1	存出保证金	178,128.11
2	应收证券清算款	9,677,263.49
3	应收股利	-
4	应收利息	3,389.64
5	应收申购款	-
6	其他应收款	-
7	其他	-
8	合计	9,858,781.24

### 5.11.4 报告期末持有的处于转股期的可转换债券明细

注：本基金本报告期末未持有处于转股期的可转换债券。

**5.11.5 报告期末前十名股票中存在流通受限情况的说明**

注：本基金本报告期末前十名股票中不存在流通受限的情况。

**5.11.6 投资组合报告附注的其他文字描述部分**

注：由于四舍五入的原因，分项之和与合计项可能存在尾差。

**§6 开放式基金份额变动**

单位：份

项目	长信价值蓝筹两年定开混合 A	长信价值蓝筹两年定开混合 C
报告期期初基金份额总额	18,413,265.40	521,922,480.35
报告期期间基金总申购份额	-	-
减：报告期期间基金总赎回份额	-	-
报告期期间基金拆分变动份额（份额减少以“-”填列）	-	-
报告期期末基金份额总额	18,413,265.40	521,922,480.35

**§7 基金管理人运用固有资金投资本基金情况****7.1 基金管理人持有本基金份额变动情况**

注：本报告期内基金管理人未运用固有资金投资本基金。

**7.2 基金管理人运用固有资金投资本基金交易明细**

注：本报告期内基金管理人未运用固有资金投资本基金。

**§8 影响投资者决策的其他重要信息****8.1 报告期内单一投资者持有基金份额比例达到或超过 20%的情况**

注：本基金本报告期内未有单一投资者持有基金份额比例达到或超过 20%的情况。

**8.2 影响投资者决策的其他重要信息**

注：本基金本报告期末发生影响投资者决策的其他重要信息。

## §9 备查文件目录

### 9.1 备查文件目录

- 1、中国证监会批准设立基金的文件；
- 2、《长信价值蓝筹两年定期开放灵活配置混合型证券投资基金基金合同》；
- 3、《长信价值蓝筹两年定期开放灵活配置混合型证券投资基金招募说明书》；
- 4、《长信价值蓝筹两年定期开放灵活配置混合型证券投资基金托管协议》；
- 5、报告期内在指定报刊上披露的各种公告的原稿；
- 6、长信基金管理有限责任公司营业执照、公司章程及相关资格批复文件。

### 9.2 存放地点

基金管理人的办公场所。

### 9.3 查阅方式

长信基金管理有限责任公司网站：

长信基金管理有限责任公司

2022 年 1 月 24 日