

# 长信先优债券型证券投资基金 2022 年年度报告

2022 年 12 月 31 日

基金管理人：长信基金管理有限责任公司

基金托管人：中国工商银行股份有限公司

送出日期：2023 年 3 月 31 日

## § 1 重要提示及目录

### 1.1 重要提示

基金管理人的董事会、董事保证本报告所载资料不存在虚假记载、误导性陈述或重大遗漏，并对其内容的真实性、准确性和完整性承担个别及连带的法律责任。本年度报告已经三分之二以上独立董事签字同意，并由董事长签发。

基金托管人中国工商银行股份有限公司（以下简称“中国工商银行”，下同）根据本基金基金合同的规定，于 2023 年 3 月 29 日复核了本报告中的财务指标、净值表现、利润分配情况、财务会计报告、投资组合报告等内容，保证复核内容不存在虚假记载、误导性陈述或者重大遗漏。

基金管理人承诺以诚实信用、勤勉尽责的原则管理和运用基金资产，但不保证基金一定盈利。

基金的过往业绩并不代表其未来表现。投资有风险，投资者在作出投资决策前应仔细阅读本基金的招募说明书及其更新。

本报告期自 2022 年 1 月 1 日起至 2022 年 12 月 31 日止。

## 1.2 目录

<b>§ 1 重要提示及目录</b>	<b>2</b>
1.1 重要提示	2
1.2 目录	3
<b>§ 2 基金简介</b>	<b>5</b>
2.1 基金基本情况	5
2.2 基金产品说明	5
2.3 基金管理人和基金托管人	6
2.4 信息披露方式	6
2.5 其他相关资料	6
<b>§ 3 主要财务指标、基金净值表现及利润分配情况</b>	<b>6</b>
3.1 主要会计数据和财务指标	6
3.2 基金净值表现	8
3.3 过去三年基金的利润分配情况	10
<b>§ 4 管理人报告</b>	<b>11</b>
4.1 基金管理人及基金经理情况	11
4.2 管理人对报告期内本基金运作合规守信情况的说明	13
4.3 管理人对报告期内公平交易情况的专项说明	13
4.4 管理人对报告期内基金的投资策略和业绩表现的说明	14
4.5 管理人对宏观经济、证券市场及行业走势的简要展望	15
4.6 管理人内部有关本基金的监察稽核工作情况	16
4.7 管理人对报告期内基金估值程序等事项的说明	16
4.8 管理人对报告期内基金利润分配情况的说明	17
4.9 报告期内管理人对本基金持有人数或基金资产净值预警情形的说明	17
<b>§ 5 托管人报告</b>	<b>17</b>
5.1 报告期内本基金托管人合规守信情况声明	17
5.2 托管人对报告期内本基金投资运作合规守信、净值计算、利润分配等情况的说明	17
5.3 托管人对本年度报告中财务信息等内容的真实、准确和完整发表意见	17
<b>§ 6 审计报告</b>	<b>17</b>
6.1 审计报告基本信息	17
6.2 审计报告的基本内容	17
<b>§ 7 年度财务报表</b>	<b>19</b>
7.1 资产负债表	19
7.2 利润表	21
7.3 净资产（基金净值）变动表	22
7.4 报表附注	24
<b>§ 8 投资组合报告</b>	<b>54</b>

8.1 期末基金资产组合情况.....	54
8.2 报告期末按行业分类的股票投资组合.....	54
8.3 期末按公允价值占基金资产净值比例大小排序的所有股票投资明细.....	55
8.4 报告期内股票投资组合的重大变动.....	57
8.5 期末按债券品种分类的债券投资组合.....	60
8.6 期末按公允价值占基金资产净值比例大小排序的前五名债券投资明细.....	60
8.7 期末按公允价值占基金资产净值比例大小排序的所有资产支持证券投资明细.....	60
8.8 报告期末按公允价值占基金资产净值比例大小排序的前五名贵金属投资明细.....	60
8.9 期末按公允价值占基金资产净值比例大小排序的前五名权证投资明细.....	60
8.10 报告期末本基金投资的国债期货交易情况说明.....	60
8.11 投资组合报告附注.....	61
<b>§ 9 基金份额持有人信息 .....</b>	<b>65</b>
9.1 期末基金份额持有人户数及持有人结构.....	65
9.2 期末基金管理人的从业人员持有本基金的情况.....	65
9.3 期末基金管理人的从业人员持有本开放式基金份额总量区间情况.....	65
<b>§ 10 开放式基金份额变动 .....</b>	<b>66</b>
<b>§ 11 重大事件揭示 .....</b>	<b>66</b>
11.1 基金份额持有人大会决议.....	66
11.2 基金管理人、基金托管人的专门基金托管部门的重大人事变动.....	66
11.3 涉及基金管理人、基金财产、基金托管业务的诉讼.....	66
11.4 基金投资策略的改变.....	66
11.5 为基金进行审计的会计师事务所情况.....	66
11.6 管理人、托管人及其高级管理人员受稽查或处罚等情况.....	67
11.7 基金租用证券公司交易单元的有关情况.....	67
11.8 其他重大事件.....	68
<b>§ 12 影响投资者决策的其他重要信息 .....</b>	<b>73</b>
12.1 报告期内单一投资者持有基金份额比例达到或超过 20%的情况 .....	73
12.2 影响投资者决策的其他重要信息.....	73
<b>§ 13 备查文件目录 .....</b>	<b>74</b>
13.1 备查文件目录.....	74
13.2 存放地点.....	74
13.3 查阅方式.....	74

## § 2 基金简介

### 2.1 基金基本情况

基金名称	长信先优债券型证券投资基金	
基金简称	长信先优债券	
基金主代码	004885	
基金运作方式	契约型开放式	
基金合同生效日	2017年8月1日	
基金管理人	长信基金管理有限责任公司	
基金托管人	中国工商银行股份有限公司	
报告期末基金份额总额	729,745,174.07份	
基金合同存续期	不定期	
下属分级基金的基金简称	长信先优债券 A	长信先优债券 C
下属分级基金的交易代码	004885	016820
报告期末下属分级基金的份额总额	713,916,441.56份	15,828,732.51份

注：基金管理人决定自 2022 年 10 月 19 日起对长信先优债券型证券投资基金进行份额分类，原有基金份额为 A 类份额，增设 C 类份额，具体事宜可详见基金管理人于 2022 年 10 月 17 日发布的《长信基金管理有限责任公司关于长信先优债券型证券投资基金增设 C 类基金份额相关事项的公告》。

### 2.2 基金产品说明

投资目标	通过积极主动的资产管理和严格的风险控制，在保持基金资产流动性的前提下，力争获取高于业绩比较基准的投资收益，为投资者提供稳定增长的投资收益。
投资策略	<p>1、资产配置策略</p> <p>本基金将利用全球信息平台、外部研究平台、行业信息平台以及自身的研究平台等信息资源，基于本基金的投资目标和投资理念，从宏观和微观两个角度进行研究，开展战略资产配置，之后通过战术资产配置再平衡基金资产组合，实现组合内各类别资产的优化配置，并对各类资产的配置比例进行定期或不定期调整。</p> <p>2、债券投资策略</p> <p>本基金主要采用积极管理型的投资策略，自上而下分为战略性策略和战术性策略两个层面，结合对各市场上不同投资品种的具体分析，共同构成本基金的投资策略结构。</p> <p>3、股票投资策略</p> <p>(1) 行业配置策略</p> <p>在行业配置层面，本基金将运用“自上而下”的行业配置方法，通过对国内外宏观经济走势、经济结构转型的方向、国家经济与产业政策导向和经济周期调整的深入研究，采用价值理念与成长理念相结合的方法来对行业进行筛选。</p> <p>(2) 个股投资策略</p> <p>本基金将结合定性与定量分析，主要采取自下而上的选股策略。</p>

	<p>基金依据约定的投资范围，基于对上市公司的品质评估分析、风险因素分析和估值分析，筛选出基本面良好的股票进行投资，在有效控制风险前提下，争取实现基金资产的长期稳健增值。</p> <p>(3) 存托凭证投资策略</p> <p>本基金将根据本基金的投资目标和股票投资策略，基于对基础证券投资价值的深入研究判断，进行存托凭证的投资。</p> <p>4、其他类型资产投资策略</p> <p>在法律法规或监管机构允许的情况下，本基金将在严格控制投资风险的基础上适当参与权证、资产支持证券等金融工具的投资。</p>
业绩比较基准	中债综合指数收益率*80%+中证 500 指数收益率*20%
风险收益特征	本基金为债券型基金，属于证券投资基金中的较低风险品种，其预期风险与收益高于货币市场基金，低于混合型基金和股票型基金。

## 2.3 基金管理人和基金托管人

项目		基金管理人	基金托管人
名称		长信基金管理有限责任公司	中国工商银行股份有限公司
信息披露 负责人	姓名	周永刚	郭明
	联系电话	021-61009999	010-66105799
	电子邮箱	zhouyg@cxfund.com.cn	custody@icbc.com.cn
客户服务电话		4007005566	95588
传真		021-61009800	010-66105798
注册地址		中国（上海）自由贸易试验区银城中路 68 号 9 楼	北京市西城区复兴门内大街 55 号
办公地址		上海市浦东新区银城中路 68 号 9 楼	北京市西城区复兴门内大街 55 号
邮政编码		200120	100140
法定代表人		刘元瑞	陈四清

## 2.4 信息披露方式

本基金选定的信息披露报纸名称	中国证券报
登载基金年度报告正文的管理人互联网网址	www.cxfund.com.cn
基金年度报告备置地点	上海市浦东新区银城中路 68 号 9 楼、北京市西城区复兴门内大街 55 号

## 2.5 其他相关资料

项目	名称	办公地址
会计师事务所	德勤华永会计师事务所（特殊普通合伙）	上海市黄浦区延安东路 222 号 30 楼
注册登记机构	A 类份额：中国证券登记结算有限责任公司、C 类份额：长信基金管理有限责任公司	A 类份额：北京市西城区太平桥大街 17 号、C 类份额：上海市浦东新区银城中路 68 号 9 楼

## § 3 主要财务指标、基金净值表现及利润分配情况

### 3.1 主要会计数据和财务指标

金额单位：人民币元

3.1.1 期间数据和指标	2022 年	2022 年 10 月 19 日(基金份额增加日)-2022 年 12 月 31 日	2021 年		2020 年	
	长信先优债券 A	长信先优债券 C	长信先优债券 A	长信先优债券 C	长信先优债券 A	长信先优债券 C
本期已实现收益	-9,727,121.18	-119,357.43	23,198,231.16	-	10,326,136.53	-
本期利润	-17,685,862.51	-233,390.17	23,550,462.26	-	8,599,234.03	-
加权平均基金份额本期利润	-0.0336	-0.0179	0.0309	-	0.1178	-
本期加权平均净值利润率	-2.98%	-1.64%	2.64%	-	9.63%	-
本期基金份额净值增长率	-1.80%	-1.59%	8.18%	-	9.78%	-
3.1.2 期末数据和指标	2022 年末		2021 年末		2020 年末	
期末可供分配利润	33,740,610.44	740,486.57	29,852,119.97	-	288,236,653.61	-
期末可供分配基金份额利润	0.0473	0.0468	0.1527	-	0.2754	-
期末基金资产净值	747,657,052.00	16,569,219.08	225,361,069.23	-	1,334,856,218.45	-
期末基金份额净值	1.0473	1.0468	1.1527	-	1.2754	-
3.1.3 累计期末指标	2022 年末		2021 年末		2020 年末	
基金份额累计净值增长率	35.49%	-1.59%	37.98%	-	27.54%	-

注：1、长信先优债券型证券投资基金 C 类份额增加日为 2022 年 10 月 19 日，根据管理人于 2022 年 10 月 17 日发布的《长信基金管理有限责任公司关于长信先优债券型证券投资基金 C 类基金份额净值计算与披露方法的说明》，任何一个工作日 C 类基金份额为零时，本基金将停止计算 C 类基金份额净值，暂停计算期间的 C 类基金份额净值将按照 A 类基金份额净值披露，作为参考份额净值；截至本报告期末，长信先优债券型证券投资基金 C 类份额运作时间未滿一年；

2、本期已实现收益指基金本期利息收入、投资收益、其他收入（不含公允价值变动收益）扣

除相关费用和信用减值损失后的余额，本期利润为本期已实现收益加上本期公允价值变动收益。

3、所述基金业绩指标不包括持有人认购或交易基金的各项费用（例如，封闭式基金交易佣金、开放式基金的申购赎回费、红利再投资费、基金转换费等），计入费用后实际收益水平要低于所列数字。

4、期末可供分配利润为期末资产负债表中未分配利润与未分配利润中已实现部分的孰低数。

## 3.2 基金净值表现

### 3.2.1 基金份额净值增长率及其与同期业绩比较基准收益率的比较

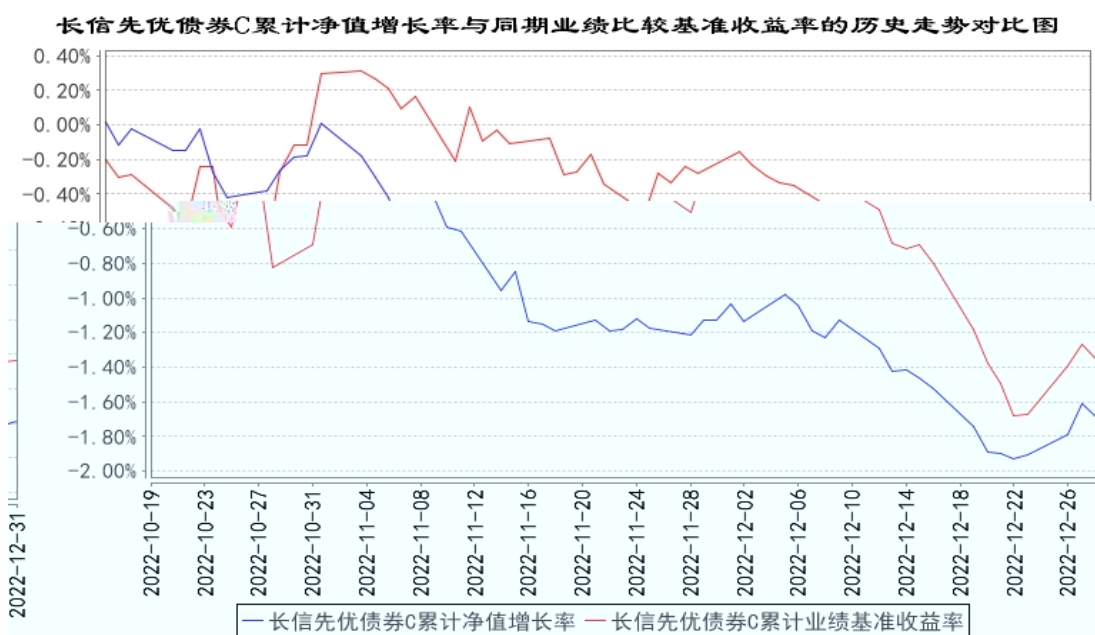
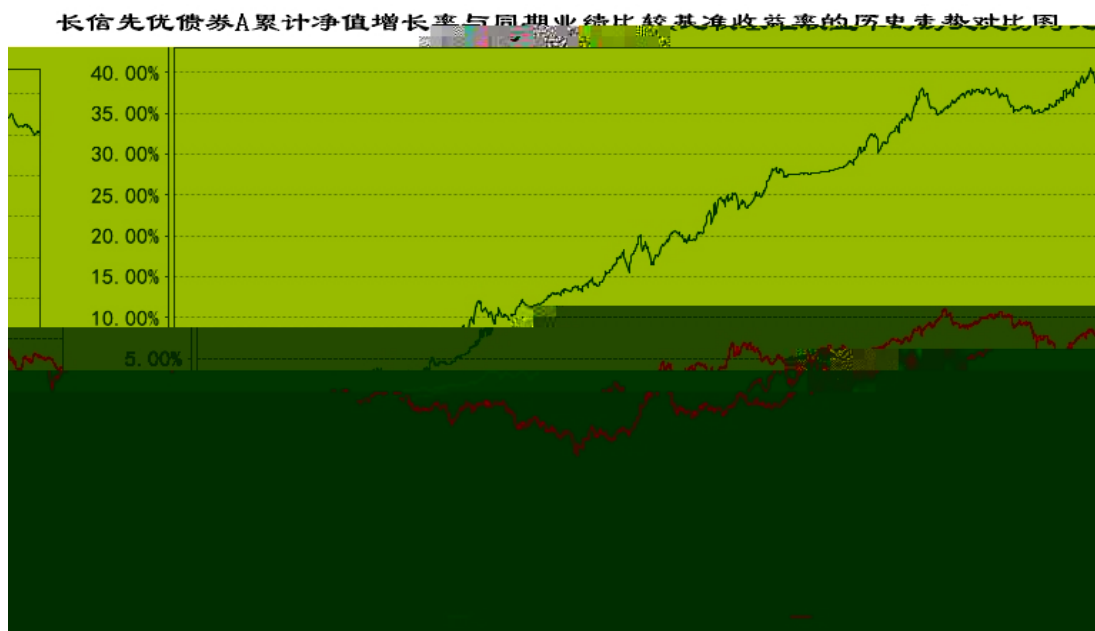
长信先优债券 A

阶段	份额净值增长率①	份额净值增长率标准差②	业绩比较基准收益率③	业绩比较基准收益率标准差④	①-③	②-④
过去三个月	-1.05%	0.12%	0.09%	0.20%	-1.14%	-0.08%
过去六个月	-1.29%	0.19%	-1.68%	0.22%	0.39%	-0.03%
过去一年	-1.80%	0.18%	-3.69%	0.28%	1.89%	-0.10%
过去三年	16.62%	0.23%	5.40%	0.27%	11.22%	-0.04%
过去五年	34.70%	0.23%	7.80%	0.28%	26.90%	-0.05%
自基金合同生效起至今	35.49%	0.22%	6.58%	0.27%	28.91%	-0.05%

长信先优债券 C

阶段	份额净值增长率①	份额净值增长率标准差②	业绩比较基准收益率③	业绩比较基准收益率标准差④	①-③	②-④
自份额增加日起至今	-1.59%	0.12%	-1.24%	0.19%	-0.35%	-0.07%

### 3.2.2 自基金合同生效以来基金份额累计净值增长率变动及其与同期业绩比较基准收益率变动的比较



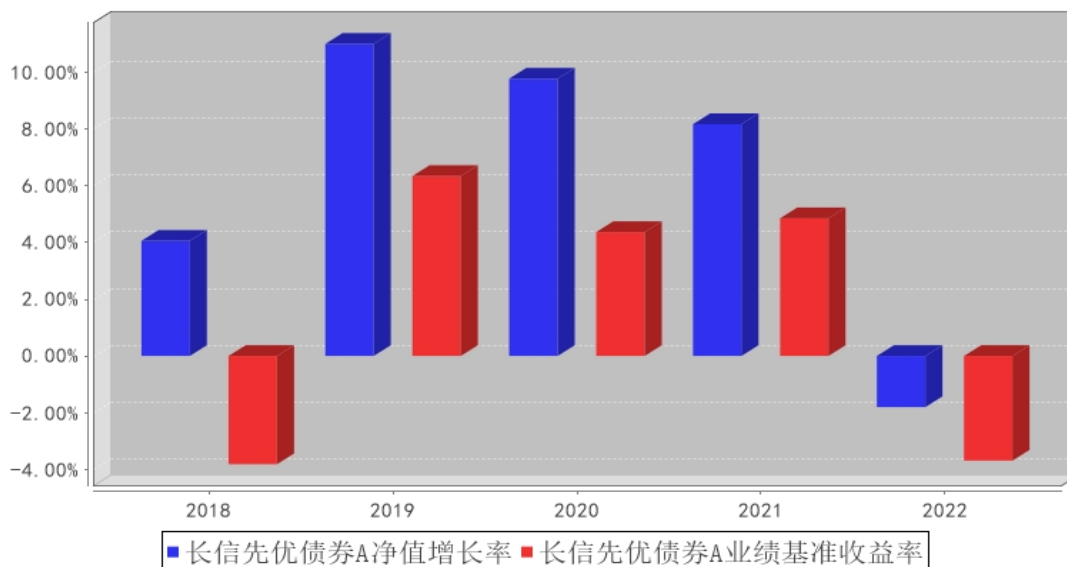
注：1、基金管理人自 2022 年 10 月 19 日起对长信先优债券进行份额分类，原有基金份额为 A 类份额，增设 C 类份额。

2、长信先优债券 A 图示日期为 2017 年 8 月 1 日至 2022 年 12 月 31 日，长信先优债券 C 图示日期为 2022 年 10 月 19 日（份额增加日）至 2022 年 12 月 31 日。

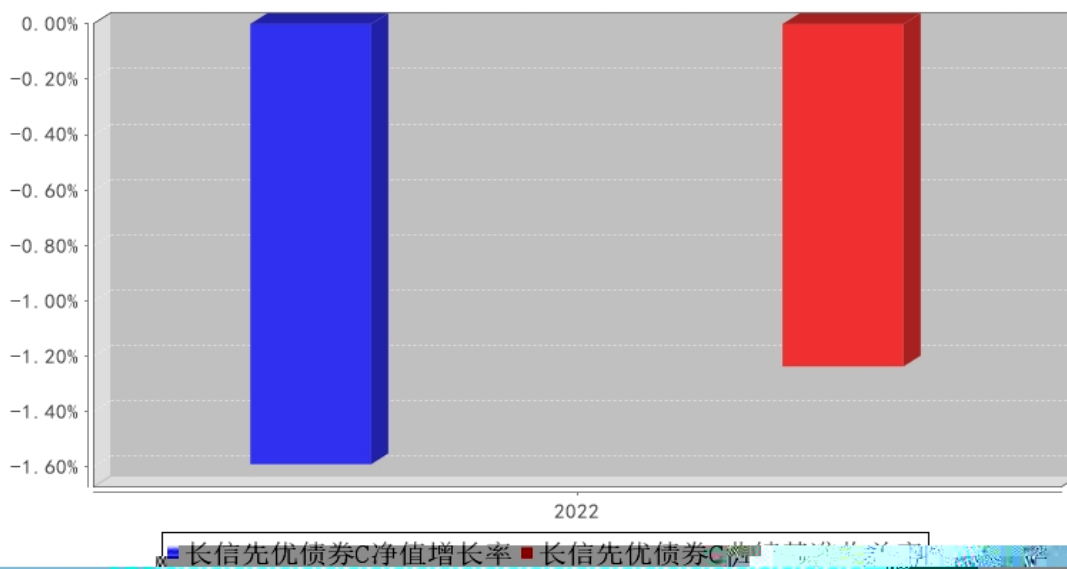
3、按基金合同规定，本基金自基金合同生效之日起6个月内为建仓期；建仓期结束时，本基金的各项投资比例已符合基金合同的约定。

### 3.2.3 过去五年基金每年净值增长率及其与同期业绩比较基准收益率的比较

长信先优债券A基金每年净值增长率与同期业绩比较基准收益率的对比图



长信先优债券C基金每年净值增长率与同期业绩比较基准收益率的对比图



注：长信先优债券 C 图示份额计算期间为自份额增加日 2022 年 10 月 19 日至 2022 年 12 月 31 日，2022 年净值增长率按长信先优债券 C 份额实际存续期计算。

长信先优债券 A 图示份额计算期间为 2018 年 1 月 1 日至 2022 年 12 月 31 日。

### 3.3 过去三年基金的利润分配情况

单位：人民币元

长信先优债券 A

年度	每 10 份基金份额分红数	现金形式发放总额	再投资形式发放总额	年度利润分配合计	备注
2022 年	0.850	44,579,055.41	18,166,081.47	62,745,136.88	-
2021 年	2.100	804,895,063.0	205,029.76	805,100,092.80	-

		4			
2020 年	-	-	-	-	-
合计	2.950	849,474,118.45	18,371,111.23	867,845,229.68	-

## 长信先优债券 C

年度	每 10 份基金份额分红数	现金形式发放总额	再投资形式发放总额	年度利润分配合计	备注
2022 年	0.450	203,311.56	487,937.52	691,249.08	-
合计	0.450	203,311.56	487,937.52	691,249.08	-

注：本基金本报告期内进行的利润分配情况，详见 4.8。

## § 4 管理人报告

### 4.1 基金管理人及基金经理情况

#### 4.1.1 基金管理人及其管理基金的经验

长信基金管理有限责任公司是经中国证监会证监基金字【2003】63 号文批准，由长江证券股份有限公司、上海海欣集团股份有限公司、武汉钢铁股份有限公司共同发起设立。注册资本 1.65 亿元人民币。目前股权结构为：长江证券股份有限公司占 44.55%、上海海欣集团股份有限公司占 31.21%、武汉钢铁有限公司占 15.15%、上海彤胜投资管理中心（有限合伙）占 4.55%、上海彤骏投资管理中心（有限合伙）占 4.54%。

截至 2022 年 12 月 31 日，本基金管理人共管理 85 只开放式基金，即长信利息收益开放式证券投资基金、长信银利精选混合型证券投资基金、长信金利趋势混合型证券投资基金、长信增利动态策略混合型证券投资基金、长信利丰债券型证券投资基金、长信恒利优势混合型证券投资基金、长信量化先锋混合型证券投资基金、长信美国标准普尔 100 等权重指数增强型证券投资基金、长信利鑫债券型证券投资基金 (LOF)、长信内需成长混合型证券投资基金、长信可转债债券型证券投资基金、长信利众债券型证券投资基金 (LOF)、长信纯债一年定期开放债券型证券投资基金、长信纯债壹号债券型证券投资基金、长信改革红利灵活配置混合型证券投资基金、长信量化中小盘股票型证券投资基金、长信新利灵活配置混合型证券投资基金、长信利富债券型证券投资基金、长信利盈灵活配置混合型证券投资基金、长信利广灵活配置混合型证券投资基金、长信多利灵活配置混合型证券投资基金、长信睿进灵活配置混合型证券投资基金、长信量化多策略股票型证券投资基金、长信医疗保健行业灵活配置混合型证券投资基金 (LOF)、长信富民纯债一年定期开放债券型证券投资基金、长信富海纯债一年定期开放债券型证券投资基金、长信利保债券型证券投资基金、长信金葵纯债一年定期开放债券型证券投资基金、长信富全纯债一年定期开放债券型证券投资基金、长信利泰灵活配置混合型证券投资基金、长信利发债券型证券投资基金、长信电子

信息行业量化灵活配置混合型证券投资基金、长信富平纯债一年定期开放债券型证券投资基金、长信创新驱动股票型证券投资基金、长信稳益纯债债券型证券投资基金、长信利信灵活配置混合型证券投资基金、长信稳健纯债债券型证券投资基金、长信国防军工量化灵活配置混合型证券投资基金、长信先优债券型证券投资基金、长信稳势纯债债券型证券投资基金、长信中证 500 指数增强型证券投资基金、长信长金货币市场基金、长信稳通三个月定期开放债券型发起式证券投资基金、长信低碳环保行业量化股票型证券投资基金、长信利尚一年定期开放混合型证券投资基金、长信乐信灵活配置混合型证券投资基金、长信全球债券证券投资基金、长信稳鑫三个月定期开放债券型发起式证券投资基金、长信消费精选行业量化股票型证券投资基金、长信企业精选两年定期开放灵活配置混合型证券投资基金、长信量化价值驱动混合型证券投资基金、长信稳裕三个月定期开放债券型发起式证券投资基金、长信稳进资产配置混合型基金中基金（FOF）、长信价值优选混合型证券投资基金、长信利率债债券型证券投资基金、长信沪深 300 指数增强型证券投资基金、长信富安纯债半年定期开放债券型证券投资基金、长信合利混合型证券投资基金、长信双利优选混合型证券投资基金、长信富瑞两年定期开放债券型证券投资基金、长信颐天平衡养老目标三年持有期混合型基金中基金（FOF）、长信易进混合型证券投资基金、长信先锐混合型证券投资基金、长信稳健精选混合型证券投资基金、长信浦瑞 87 个月定期开放债券型证券投资基金、长信稳利资产配置一年持有期混合型基金中基金（FOF）、长信消费升级混合型证券投资基金、长信企业优选一年持有期灵活配置混合型证券投资基金、长信稳健均衡 6 个月持有期混合型证券投资基金、长信优质企业混合型证券投资基金、长信内需均衡混合型证券投资基金、长信 30 天滚动持有短债债券型证券投资基金、长信稳惠债券型证券投资基金、长信稳丰债券型证券投资基金、长信先进装备三个月持有期混合型证券投资基金、长信颐和平衡养老目标三年持有期混合型基金中基金（FOF）、长信颐年平衡养老目标三年持有期混合型基金中基金（FOF）长信稳健增长一年持有期混合型证券投资基金、长信稳健成长混合型证券投资基金、长信企业成长三年持有期混合型证券投资基金、长信稳兴三个月定期开放债券型证券投资基金、长信稳航 30 天持有期中短债债券型证券投资基金、长信稳恒债券型证券投资基金、长信中证科创创业 50 指数增强型证券投资基金、长信均衡策略一年持有期混合型证券投资基金。

#### 4.1.2 基金经理（或基金经理小组）及基金经理助理简介

姓名	职务	任本基金的基金经理（助理）期限		证券从业年限	说明
		任职日期	离任日期		
程放	长信先优债券型证券投资基金	2020 年 12 月 31 日	-	9 年	北京大学金融学硕士毕业，具有基金从业资格，中国国籍。曾任职于广发银行股份有限公司、兴银基金管理有限责任公司，

	金、长信利发债券型证券投资基金和长信合利混合型证券投资基金的基金经理				2020 年 8 月加入长信基金管理有限责任公司，长信先优债券型证券投资基金、长信利发债券型证券投资基金和长信合利混合型证券投资基金的基金经理。
朱焱	曾任本基金的基金经理	2019 年 5 月 16 日	2022 年 2 月 25 日	9 年	曾任本基金的基金经理。

注：1、首任基金经理任职日期以本基金成立之日为准；新增或变更基金经理的日期根据对外披露的公告日期填写；

2、证券从业的含义遵从《证券业从业人员资格管理办法》的相关规定。

#### 4.2 管理人对报告期内本基金运作遵规守信情况的说明

本基金管理人在报告期内，严格遵守了《中华人民共和国证券投资基金法》及其他有关法律、法规、基金合同的规定，勤勉尽责地为基金份额持有人谋求利益，不存在损害基金份额持有人利益的行为。

本基金将继续以取信于市场、取信于社会投资公众为宗旨，承诺将一如既往地本着诚实信用、勤勉尽责的原则管理和运用基金财产，在规范基金运作和严格控制投资风险的前提下，努力为基金份额持有人谋求最大利益。

#### 4.3 管理人对报告期内公平交易情况的专项说明

##### 4.3.1 公平交易制度和控制方法

1、所有投资对象的投资指令必须经由交易部门总监或其授权人审核分配至交易人员执行。进行投资指令分配的人员必须保证投资指令得到公平对待。

2、公司使用的交易执行软件系统必须具备如下功能：

(1) 严格按照时间顺序发送委托指令；

(2) 对于多个投资组合在同一时点就同一证券下达的相同方向的投资指令，并且市价在限价范围内的，系统自动将交易员针对该证券下达的每笔委托自动按照指令数量比例分拆为各投资组合的委托指令。对于不同投资组合且不同投资经理针对交易所同一证券的同一方向竞价交易指令，指令数量比例达到 5:1 或以上的，根据市场情况审核后通过人工分发给不同交易员豁免公平交易。

3、交易人员对于接收到的交易指令依照价格优先、时间优先的顺序执行。在执行多个投资组

合在同一时点就同一证券下达的相同方向的交易所投资指令时，除制度规定的例外指令外，系统已强制开启公平交易开关。

4、对于不同投资组合均进行债券一级市场申购、非公开发行股票申购等非集中竞价交易的投资对象，交易部门必须严格独立接收各投资组合的投资指令，在申购结果产生前，不得以任何形式向任何人泄露各投资指令的内容，包括指令价格及数量等要素。

5、对于各投资组合以独立账户名义进行申购的投资对象，除需经过公平性审核的例外指令外，申购获配的证券数量由投资管理系统接收各类证券登记结算机构发送的数据进行分配。交易部门根据证券发行人在指定公开披露媒体上披露的申购结果对系统内分配数量进行核准，数量不符的，应当第一时间告知各投资管理部门的总监及监察稽核部总监。对于以公司名义进行申购的投资对象，公司在获配额度确定后，严格按照价格优先的原则在各投资组合间进行分配。申购价格相同的投资组合则根据投资指令的数量按比例进行分配。确因特殊原因不能按照上述原则进行分配的，应启动异常交易识别流程，审核通过的，可以进行相应分配。

#### 4.3.2 公平交易制度的执行情况

本报告期内，公司已实行公平交易制度，并建立公平交易制度体系，已建立投资决策体系，加强交易执行环节的内部控制，并通过工作制度、流程和技术手段保证公平交易原则的实现。同时，公司已通过对投资交易行为的监控、分析评估和信息披露来加强对公平交易过程和结果的监督。

#### 4.3.3 异常交易行为的专项说明

本报告期内，除完全按照有关指数的构成比例进行投资的组合外，其余各投资组合未发生参与交易所公开竞价同日反向交易成交较少的单边交易量超过该证券当日成交量的 5% 的情形，未发现异常交易行为。同时，对本年度同向交易价差进行专项分析，未发现异常情况。

### 4.4 管理人对报告期内基金的投资策略和业绩表现的说明

#### 4.4.1 报告期内基金投资策略和运作分析

本基金主要策略是“以最大回撤为风险控制目标、参考量化模型适度择时和行业轮动、参考基本面自下而上精选个股”。大类资产配置上，相对低频地采用股债性价比以及行业轮动模型进行权益仓位的调整。同时通过转债仓位变动，整体在匹配宏观环境和行业风格的基础上建立相对稳健的资产配置比例。

转债方面，我们根据权益市场变化和转债溢价率变动灵活调整整体转债仓位，同时调整偏股型转债和偏债型转债比例，关注转债调控博弈和错误定价机会。

策略上我们全年关注的主线有几次切换。在年初疫情和地缘政治冲击打乱复苏节奏阶段，我

们行业配置上倾向于低估值防御策略。在二季度防控政策调整阶段，我们关注到一些宏大叙事的逻辑有边际弱化的趋势，组合逐步关注中观层面高景气行业的结构性机会。下半年以来，我们主要关注出行链和地产链两条经济复苏主线，同时保持对部分成长板块的关注，包括储能、海风海缆以及计算机等。另一方面中观行业动量模型角度，我们不仅关注行业景气度模型筛选出来的食品饮料、银行、交运、有色等相关行业。同时基于困境反转和周期思维，我们考虑关注医药、出行链、电子、计算机等相关行业。市场逻辑时常进行季度级别的快速切换，包括对宏观经济从悲观向乐观预期的转换，对部分成长板块业绩增速的读数和确定性从不信任到选择性忽略，风格切换加剧了个股的波动，我们下半年以来考虑以均衡策略应对市场的快速切换。

#### 4.4.2 报告期内基金的业绩表现

截至 2022 年 12 月 31 日，长信先优债券 A 份额净值为 1.0473 元，份额累计净值为 1.3423 元，本报告期内长信先优债券 A 净值增长率为-1.80%，同期业绩比较基准收益率为-3.69%；长信先优债券 C 份额净值为 1.0468 元，份额累计净值为 1.0918 元，本报告期内长信先优债券 C 净值增长率为-1.59%，同期业绩比较基准收益率为-1.24%。

#### 4.5 管理人对宏观经济、证券市场及行业走势的简要展望

经过了 2022 年的调整，无论是从股债性价比角度，抑或是宏观和政策层面，2023 年整体判断股票性价较优。目同时参考海外经验，我们认为经济复苏可能是曲折的，但整体看短期仍有利于权益市场。在当前经济复苏初期，整体通胀压力不大，且海外美联储确定性的放缓加息节奏的背景下，我们预计货币政策将保持合理充裕，支持实体经济复苏。微观层面，虽然年初经济数据处于真空期，但通过微观调研和陆续公布的上市公司定期报告，权益市场结构性机会陆续涌现，我们考虑参与定量和定性结合的方法，密切关注市场机会择机参与。

我们关注的主线方面，疫情政策优化后，市场对于出行链和地产链已有一定反应，后续我们基于估值和盈利预期的考虑，逐步关注电子、电新、汽车等成长行业。经过前期调整，部分细分赛道业绩增速和估值匹配度增加，预计会有一定修复。且市场前期的悲观预期已经在股价中有所体现，我们认为随着行业数据公布和事件性的催化，部分标的表现可能存在超预期可能。

债券市场方面，随着经济复苏推进，我们认为市场利率存在震荡上行可能。我们认为虽然目前债券收益率和信用利差已经回到历史均值，但不排除后续还有进一步调整可能，因此我们当前整体考虑票息策略。转债估值去年以来也同样受到事件冲击和债券收益率上行冲击影响，整体受到压缩，但从期权层面考虑仍然偏贵。考虑到市场深度和参与者的大幅扩张，以及整体对于 2023 年权益市场相对乐观的预期，我们认为转债估值可能不会进一步大幅压缩，且跟涨能力会有所增强。我们整体考虑中低价券为主的相对均衡的持仓结构，同时关注优质新券的参与机会和部分潜

在的条款博弈机会。

#### 4.6 管理人内部有关本基金的监察稽核工作情况

本年度内，本基金管理人严格遵守《证券投资基金法》及配套法律法规，时刻以合规运作、防范风险为核心，以维护基金持有人利益为宗旨，保证基金合同得到严格履行。公司监察稽核部独立地开展工作，对基金运作进行事前、事中与事后的监督检查，发现问题及时提出改进建议并督促业务部门进行整改，同时定期向公司董事会和公司管理层出具监察稽核报告。

本年度内，为确保监管要求的有效实施，公司监察稽核部根据各项法律法规监管政策性要求以及公司内部控制执行情况，积极开展公司业务流程及风险梳理的工作，适时组织召开内部控制委员会会议，对各项监管要求进行解读，并对各业务部门业务流程及制度规范的调整进行深入探讨，加强对关键业务岗位合规传导及培训工作。

本年度内，监察稽核部以组合压力测试为主要方式，定期对投资组合的风险状况进行检测，对投资组合整体流动性情况进行分析，并适时召集各业务部门的沟通会议就各项可能面临的风险进行沟通、讨论，防范组合风险事件发生。

本基金管理人承诺将一如既往地本着诚实信用、勤勉尽责的原则，秉持风控优先、内控从严的理念，不断提高内部监察稽核工作的科学性和实效性、并完善内部控制体系，做好各项内控工作，努力防范和控制各种风险，确保基金资产的规范运作，充分保障基金持有人的合法权益。

#### 4.7 管理人对报告期内基金估值程序等事项的说明

本基金管理人严格按照企业会计准则、中国证监会相关规定和基金合同关于估值的约定，对基金持有的投资品种进行估值。基金托管人根据法律法规要求对基金管理公司采用的估值政策和程序进行核查，并对估值结果及净值计算进行复核。

根据相关法律法规，本基金管理人制订了健全、有效的估值政策和估值程序，设立了估值委员会，估值委员会是公司基金估值的主要决策机构，其主要职责是负责拟定公司的估值政策、估值方法及采用的估值程序和技术，对公司现有程序和技术进行复核和审阅，当发生了影响估值程序和技术的有效性及适用性的情况及时修订估值程序；估值委员会成员由基金事务部、投资、研究、交易等相关业务部门负责人以及基金事务部至少一名业务骨干共同组成，相关参与人员都具有丰富的证券行业工作经验，熟悉相关法规和估值方法，均具备估值业务所需的专业胜任能力。对于基金的估值政策和估值原则，公司已与基金托管人充分沟通，并达成一致意见。审计本基金的会计师事务所认可公司基金估值政策和程序的适当性。

本基金管理人已与中央国债登记结算有限责任公司及中证指数有限公司签署服务协议，由其按约定分别提供银行间同业市场及交易所交易的债券品种的估值数据以及流通受限股票的折扣率

。参与估值流程各方不存在任何重大利益冲突。

#### 4.8 管理人对报告期内基金利润分配情况的说明

本基金管理人根据相关法律法规和本基金基金合同约定已于 2022 年 9 月 27 日进行了利润分配，每 10 份基金份额派发红利 0.400 元。基金管理人自 2022 年 10 月 19 日起对长信先优债券进行份额分类，原有基金份额为 A 类份额，增设 C 类份额。本基金管理人根据相关法律法规和本基金基金合同约定已于 2022 年 12 月 23 日进行了利润分配，A 类份额每 10 份基金份额派发红利 0.450 元，C 类份额每 10 份基金份额派发红利 0.450 元。

#### 4.9 报告期内管理人对本基金持有人数或基金资产净值预警情形的说明

无。

## § 5 托管人报告

### 5.1 报告期内本基金托管人遵规守信情况声明

本报告期内，本基金托管人在对本基金的托管过程中，严格遵守《证券投资基金法》及其他法律法规和基金合同的有关规定，不存在任何损害基金份额持有人利益的行为，完全尽职尽责地履行了基金托管人应尽的义务。

### 5.2 托管人对报告期内本基金投资运作遵规守信、净值计算、利润分配等情况的说明

本报告期内，本基金的管理人——长信基金管理有限责任公司在本基金的投资运作、基金资产净值计算、基金份额申购赎回价格计算、基金费用开支等问题上，托管人未发现损害基金份额持有人利益的行为。

### 5.3 托管人对本年度报告中财务信息等内容的真实、准确和完整发表意见

本托管人依法对长信基金管理有限责任公司编制和披露的本基金 2022 年年度报告中财务指标、净值表现、利润分配情况、财务会计报告、投资组合报告等内容进行了核查，以上内容真实、准确和完整。

## § 6 审计报告

### 6.1 审计报告基本信息

财务报表是否经过审计	是
审计意见类型	标准无保留意见
审计报告编号	德师报(审)字(23)第 P00821 号

### 6.2 审计报告的基本内容

审计报告标题	审计报告
审计报告收件人	长信先优债券型证券投资基金全体持有人

审计意见	<p>我们审计了长信先优债券型证券投资基金的财务报表，包括 2022 年 12 月 31 日的资产负债表，2022 年度的利润表、净资产(基金净值)变动表以及财务报表附注。</p> <p>我们认为，后附的财务报表在所有重大方面按照企业会计准则和中国证券监督管理委员会发布的关于基金行业实务操作的有关规定编制，公允反映了长信先优债券型证券投资基金 2022 年 12 月 31 日的财务状况、2022 年度的经营成果和基金净值变动情况。</p>
形成审计意见的基础	<p>我们按照中国注册会计师审计准则的规定执行了审计工作。审计报告的“注册会计师对财务报表审计的责任”部分进一步阐述了我们在这些准则下的责任。按照中国注册会计师职业道德守则，我们独立于长信先优债券型证券投资基金，并履行了职业道德方面的其他责任。我们相信，我们获取的审计证据是充分、适当的，为发表审计意见提供了基础。</p>
强调事项	-
其他事项	-
其他信息	<p>长信基金管理有限责任公司(以下简称“基金管理人”)管理层对其他信息负责。其他信息包括长信先优债券型证券投资基金 2022 年度报告中涵盖的信息，但不包括财务报表和我们的审计报告。</p> <p>我们对财务报表发表的审计意见不涵盖其他信息，我们也不对其他信息发表任何形式的鉴证结论。</p> <p>结合我们对财务报表的审计，我们的责任是阅读其他信息，在此过程中，考虑其他信息是否与财务报表或我们在审计过程中了解到的情况存在重大不一致或者似乎存在重大错报。基于我们已执行的工作，如果我们确定其他信息存在重大错报，我们应当报告该事实。在这方面，我们无任何事项需要报告。</p>
管理层和治理层对财务报表的责任	<p>基金管理人管理层负责按照企业会计准则和中国证券监督管理委员会发布的关于基金行业实务操作的有关规定编制财务报表，使其实现公允反映，并设计、执行和维护必要的内部控制，以使财务报表不存在由于舞弊或错误而导致的重大错报。</p> <p>在编制财务报表时，基金管理人管理层负责评估长信先优债券型证券投资基金的持续经营能力，披露与持续经营相关的事项(如适用)，并运用持续经营假设，除非基金管理人管理层计划清算长信先优债券型证券投资基金、终止经营或别无其他现实的选择。</p> <p>基金管理人治理层负责监督长信先优债券型证券投资基金的财务报告过程。</p>
注册会计师对财务报表审计的责任	<p>我们的目标是对财务报表整体是否不存在由于舞弊或错误导致的重大错报获取合理保证，并出具包含审计意见的审计报告。合理保证是高水平的保证，但并不能保证按照审计准则执行的审计在某一重大错报存在时总能发现。错报可能由于舞弊或错误导致，如果合理预期错报单独或汇总起来可能影</p>

	<p>响财务报表使用者依据财务报表作出的经济决策，则通常认为错报是重大的。</p> <p>在按照审计准则执行审计工作的过程中，我们运用职业判断，并保持职业怀疑。同时，我们也执行以下工作：</p> <p>(1) 识别和评估由于舞弊或错误导致的财务报表重大错报风险，设计和实施审计程序以应对这些风险，并获取充分、适当的审计证据，作为发表审计意见的基础。由于舞弊可能涉及串通、伪造、故意遗漏、虚假陈述或凌驾于内部控制之上，未能发现由于舞弊导致的重大错报的风险高于未能发现由于错误导致的重大错报的风险。</p> <p>(2) 了解与审计相关的内部控制，以设计恰当的审计程序，但目的并非对内部控制的有效性发表意见。</p> <p>(3) 评价基金管理人管理层选用会计政策的恰当性和做出会计估计及相关披露的合理性。</p> <p>(4) 对基金管理人管理层使用持续经营假设的恰当性得出结论。同时，根据获取的审计证据，就可能对长信先优债券型证券投资基金持续经营能力产生重大疑虑的事项或情况是否存在重大不确定性得出结论。如果我们得出结论认为存在重大不确定性，审计准则要求我们在审计报告中提请报表使用者注意财务报表中的相关披露；如果披露不充分，我们应当发表非无保留意见。我们的结论基于截至审计报告日可获得的信息。然而，未来的事项或情况可能导致长信先优债券型证券投资基金不能持续经营。</p> <p>(5) 评价财务报表的总体列报(包括披露)、结构和内容，并评价财务报表是否公允反映相关交易和事项。</p> <p>我们与基金管理人治理层就计划的审计范围、时间安排和重大审计发现等事项进行沟通，包括沟通我们在审计中识别出的值得关注的内部控制缺陷。</p>
会计师事务所的名称	德勤华永会计师事务所（特殊普通合伙）
注册会计师的姓名	汪芳   冯适
会计师事务所的地址	上海市黄浦区延安东路 222 号 30 楼
审计报告日期	2023 年 3 月 28 日

## § 7 年度财务报表

### 7.1 资产负债表

会计主体：长信先优债券型证券投资基金

报告截止日：2022 年 12 月 31 日

单位：人民币元

资产	附注号	本期末 2022 年 12 月 31 日	上年度末 2021 年 12 月 31 日
<b>资产：</b>			
银行存款	7.4.7.1	11,589,944.00	786,884.56

结算备付金		1,560,073.71	592,639.56
存出保证金		103,264.08	26,728.51
交易性金融资产	7.4.7.2	738,356,270.09	193,387,945.62
其中：股票投资		72,770,158.00	10,541,411.00
基金投资		-	-
债券投资		665,586,112.09	182,846,534.62
资产支持证券投资		-	-
贵金属投资		-	-
其他投资		-	-
衍生金融资产	7.4.7.3	-	-
买入返售金融资产	7.4.7.4	25,029,254.82	7,000,000.00
债权投资	7.4.7.5	-	-
其中：债券投资		-	-
资产支持证券投资		-	-
其他投资		-	-
其他债权投资	7.4.7.6	-	-
其他权益工具投资	7.4.7.7	-	-
应收清算款		-	1,898,022.64
应收股利		-	-
应收申购款		3,597.12	20,140,300.08
递延所得税资产		-	-
其他资产	7.4.7.8	-	2,185,728.54
资产总计		776,642,403.82	226,018,249.51
<b>负债和净资产</b>	<b>附注号</b>	<b>本期末 2022年12月31日</b>	<b>上年度末 2021年12月31日</b>
<b>负 债：</b>			
短期借款		-	-
交易性金融负债		-	-
衍生金融负债	7.4.7.3	-	-
卖出回购金融资产款		-	-
应付清算款		1,926,503.39	384,684.19
应付赎回款		9,260,214.94	62,030.70
应付管理人报酬		439,388.66	100,166.54
应付托管费		73,231.45	16,694.46
应付销售服务费		2,835.83	-
应付投资顾问费		-	-
应交税费		23,686.37	1,456.14
应付利润		-	-
递延所得税负债		-	-
其他负债	7.4.7.9	690,272.10	92,148.25
负债合计		12,416,132.74	657,180.28
<b>净资产：</b>			
实收基金	7.4.7.10	729,745,174.07	195,508,949.26
其他综合收益	7.4.7.11	-	-

未分配利润	7.4.7.12	34,481,097.01	29,852,119.97
净资产合计		764,226,271.08	225,361,069.23
负债和净资产总计		776,642,403.82	226,018,249.51

注：1、报告截止日 2022 年 12 月 31 日，长信先优债券 A 份额净值 1.0473 元，长信先优债券 C 份额净值 1.0468 元，基金份额总额为 729,745,174.07 份，其中长信先优债券 A 份额 713,916,441.56 份。长信先优债券 C 份额 15,828,732.51 份。

2、以下比较数据已根据本年《证券投资基金信息披露 XBRL 模板第 3 号<年度报告和中期报告>》中的资产负债表格式的要求进行列示：2021 年年度报告资产负债表中“应收利息”与“其他资产”项目的“本期末”余额合并列示在 2022 年年度报告资产负债表中“其他资产”项目的“上年度末”余额，2021 年年度报告资产负债表中“应付交易费用”、“应付利息”与“其他负债”科目的“本期末”余额合并列示在 2022 年年度报告资产负债表“其他负债”项目的“上年度末”余额。

## 7.2 利润表

会计主体：长信先优债券型证券投资基金

本报告期：2022 年 1 月 1 日至 2022 年 12 月 31 日

单位：人民币元

项目	附注号	本期	上年度可比期间
		2022 年 1 月 1 日至 2022 年 12 月 31 日	2021 年 1 月 1 日至 2021 年 12 月 31 日
<b>一、营业总收入</b>		-13,485,947.97	30,361,823.18
1. 利息收入		423,461.64	30,771,504.78
其中：存款利息收入	7.4.7.13	121,768.51	230,542.02
债券利息收入		-	26,940,018.20
资产支持证券利息收入		-	-
买入返售金融资产收入		301,693.13	3,600,944.56
证券出借利息收入		-	-
其他利息收入		-	-
2. 投资收益（损失以“-”填列）		-6,067,696.38	-2,443,572.34
其中：股票投资收益	7.4.7.14	-21,105,324.80	1,765,868.90
基金投资收益		-	-
债券投资收益	7.4.7.15	14,192,749.82	-4,211,625.99
资产支持证券投资	7.4.7.16	-	-
收益		-	-
贵金属投资收益	7.4.7.17	-	-
衍生工具收益	7.4.7.18	-	-

股利收益	7.4.7.19	844,878.60	2,184.75
以摊余成本计量的金融资产终止确认产生的收益		-	-
其他投资收益		-	-
3. 公允价值变动收益（损失以“-”号填列）	7.4.7.20	-8,072,774.07	352,231.10
4. 汇兑收益（损失以“-”号填列）		-	-
5. 其他收入（损失以“-”号填列）	7.4.7.21	231,060.84	1,681,659.64
<b>减：二、营业总支出</b>		4,433,304.71	6,811,360.92
1. 管理人报酬	7.4.10.2.1	3,537,767.95	5,543,065.53
2. 托管费	7.4.10.2.2	589,627.95	923,844.24
3. 销售服务费	7.4.10.2.3	5,648.85	-
4. 投资顾问费		-	-
5. 利息支出		66,773.03	11,474.12
其中：卖出回购金融资产支出		66,773.03	11,474.12
6. 信用减值损失	7.4.7.22	-	-
7. 税金及附加		12,510.93	39,950.16
8. 其他费用	7.4.7.23	220,976.00	293,026.87
<b>三、利润总额（亏损总额以“-”号填列）</b>		-17,919,252.68	23,550,462.26
减：所得税费用		-	-
<b>四、净利润（净亏损以“-”号填列）</b>		-17,919,252.68	23,550,462.26
<b>五、其他综合收益的税后净额</b>		-	-
<b>六、综合收益总额</b>		-17,919,252.68	23,550,462.26

注：以下比较数据已根据本年《证券投资基金信息披露 XBRL 模板第 3 号<年度报告和中期报告>》中的利润表格式的要求进行列示；2021 年年度报告利润表中“交易费用”项目与“其他费用”项目的“本期”金额合并列示在 2022 年年度报告利润表中“其他费用”项目的“上年度可比期间”金额。

### 7.3 净资产（基金净值）变动表

会计主体：长信先优债券型证券投资基金

本报告期：2022 年 1 月 1 日至 2022 年 12 月 31 日

单位：人民币元

项目	本期			
	2022 年 1 月 1 日至 2022 年 12 月 31 日			
	实收基金	其他综合	未分配利润	净资产合计

		收益		
一、上期期末净资产(基金净值)	195,508,949.26	-	29,852,119.97	225,361,069.23
加: 会计政策变更	-	-	-	-
前期差错更正	-	-	-	-
其他	-	-	-	-
二、本期期初净资产(基金净值)	195,508,949.26	-	29,852,119.97	225,361,069.23
三、本期增减变动额(减少以“-”号填列)	534,236,224.81	-	4,628,977.04	538,865,201.85
(一)、综合收益总额	-	-	-17,919,252.68	-17,919,252.68
(二)、本期基金份额交易产生的基金净值变动数(净值减少以“-”号填列)	534,236,224.81	-	85,984,615.68	620,220,840.49
其中: 1. 基金申购款	1,030,125,500.62	-	146,616,164.83	1,176,741,665.45
2. 基金赎回款	-495,889,275.81	-	-60,631,549.15	-556,520,824.96
(三)、本期向基金份额持有人分配利润产生的基金净值变动(净值减少以“-”号填列)	-	-	-63,436,385.96	-63,436,385.96
(四)、其他综合收益结转留存收益	-	-	-	-
四、本期期末净资产(基金净值)	729,745,174.07	-	34,481,097.01	764,226,271.08
项目	上年度可比期间			
	2021年1月1日至2021年12月31日			
	实收基金	其他综合收益	未分配利润	净资产合计
一、上期期末净资产(基金净值)	1,046,619,564.84	-	288,236,653.61	1,334,856,218.45
加: 会计政策变更	-	-	-	-

前期差错更正	-	-	-	-
其他	-	-	-	-
二、本期期初净资产（基金净值）	1,046,619,564.84	-	288,236,653.61	1,334,856,218.45
三、本期增减变动额（减少以“-”号填列）	-851,110,615.58	-	-258,384,533.64	-1,109,495,149.22
（一）、综合收益总额	-	-	23,550,462.26	23,550,462.26
（二）、本期基金份额交易产生的基金净值变动数（净值减少以“-”号填列）	-851,110,615.58	-	523,165,096.90	-327,945,518.68
其中：1. 基金申购款	3,177,387,676.03	-	811,175,418.13	3,988,563,094.16
2. 基金赎回款	-4,028,498,291.61	-	-288,010,321.23	-4,316,508,612.84
（三）、本期向基金份额持有人分配利润产生的基金净值变动（净值减少以“-”号填列）	-	-	-805,100,092.80	-805,100,092.80
（四）、其他综合收益结转留存收益	-	-	-	-
四、本期期末净资产（基金净值）	195,508,949.26	-	29,852,119.97	225,361,069.23

报表附注为财务报表的组成部分。

本报告 7.1 至 7.4 财务报表由下列负责人签署：

刘元瑞

覃波

孙红辉

基金管理人负责人

主管会计工作负责人

会计机构负责人

## 7.4 报表附注

### 7.4.1 基金基本情况

长信先优债券型证券投资基金(以下简称“本基金”)系由基金管理人长信基金管理有限责任公司依照《中华人民共和国证券投资基金法》、《长信先优债券型证券投资基金基金合同》(以下

简称“基金合同”)及其他有关法律法规的规定,经中国证券监督管理委员会(以下简称“中国证监会”)以证监许可[2017]1021号文批准公开募集。本基金为契约型开放式基金,存续期限为不定期,首次设立募集基金份额为200,118,348.27份,经毕马威华振会计师事务所(特殊普通合伙)验证,并出具了编号为毕马威华振验字第1700023号验资报告。基金合同于2017年8月1日正式生效。本基金的基金管理人为长信基金管理有限责任公司,基金托管人为中国工商银行股份有限公司。

根据2022年10月17日发布的《长信基金管理有限责任公司关于长信先优债券型证券投资基金增设C类基金份额相关事项的公告》,自2022年10月19日起,本基金增设C类份额(以下简称“长信先优债券C”),长信先优债券C年销售服务费率为0.20%。本基金分类后,原有基金份额将自动划归为本基金A类基金份额(以下简称“长信先优债券A”),长信先优债券A不收取销售服务费。

根据《中华人民共和国证券投资基金法》、截至报告期末最新公告的基金合同及《长信先优债券型证券投资基金招募说明书》的有关规定,本基金的投资范围为具有良好流动性的金融工具,包括国内依法发行上市的股票(包括中小板、创业板及其他经中国证监会核准上市的股票)、存托凭证、权证,债券(包括国债、央行票据、金融债、地方政府债、企业债、公司债、短期融资券、超级短期融资券、中期票据、次级债券、可转债及分离交易可转债、中小企业私募债等)、资产支持证券、债券回购、银行存款(包括协议存款、定期存款及其他银行存款)、货币市场工具、国债期货以及法律法规或中国证监会允许基金投资的其他金融工具(但须符合中国证监会相关规定)。如法律法规或监管机构以后允许基金投资其他品种,基金管理人在履行适当程序后,可以将其纳入投资范围。本基金的投资组合为:投资于债券资产的比例不低于基金资产的80%,投资于股票资产的比例不高于基金资产的20%,其中持有的全部权证市值不超过基金资产净值的3%。每个交易日日终在扣除国债期货合约需缴纳的交易保证金后,本基金持有现金(不包括结算备付金、存出保证金、应收申购款等)或到期日在一年以内的政府债券不低于基金资产净值的5%。本基金的业绩比较基准为:中债综合指数收益率 $\times$ 80%+中证500指数收益率 $\times$ 20%。

#### 7.4.2 会计报表的编制基础

本财务报表系按照财政部颁布的《企业会计准则—基本准则》以及其后颁布及修订的具体会计准则、应用指南、解释以及《资产管理产品相关会计处理规定》和其他相关规定(统称“企业会计准则”)编制,同时在具体会计核算和信息披露方面也参考了中国证券投资基金业协会发布的若干基金行业实务操作。

本财务报表以持续经营为基础编制。

### 7.4.3 遵循企业会计准则及其他有关规定的声明

本基金财务报表的编制符合企业会计准则和中国证监会发布的关于基金行业实务操作的有关规定的要求，真实、完整地反映了本基金 2022 年 12 月 31 日的财务状况以及 2022 年度的经营成果和基金净值变动情况。

### 7.4.4 重要会计政策和会计估计

#### 7.4.4.1 会计年度

本基金的会计年度为公历年度，即每年 1 月 1 日起至 12 月 31 日止。

#### 7.4.4.2 记账本位币

本基金以人民币为记账本位币。

#### 7.4.4.3 金融资产和金融负债的分类

##### (1) 金融资产的分类

根据本基金管理金融资产的业务模式和金融资产的合同现金流量特征，本基金将所持有的金融资产在初始确认时划分为以公允价值计量且其变动计入当期损益的金融资产和以摊余成本计量的金融资产，暂无金融资产划分为以公允价值计量且其变动计入其他综合收益的金融资产。

金融资产的合同条款规定在特定日期产生的现金流量仅为对本金和以未偿付本金金额为基础的利息的支付，且本基金管理该金融资产的业务模式是以收取合同现金流量为目标，则本基金将该金融资产分类为以摊余成本计量的金融资产。此类金融资产主要包括货币资金、各类应收款项、买入返售金融资产等。

不符合分类为以摊余成本计量的金融资产以及公允价值计量且其变动计入其他综合收益的金融资产条件的金融资产分类为以公允价值计量且其变动计入当期损益的金融资产。除衍生工具所产生的金融资产计入“衍生金融资产”外，其他以公允价值计量且其公允价值变动计入损益的金融资产计入“交易性金融资产”。

##### (2) 金融负债的分类

本基金将持有的金融负债在初始确认时划分为以公允价值计量且其变动计入当期损益的金融负债和其他金融负债。本基金暂无分类为以公允价值计量且其变动计入当期损益的金融负债。

其他金融负债包括各类应付款项、卖出回购金融资产款等。

#### 7.4.4.4 金融资产和金融负债的初始确认、后续计量和终止确认

本基金成为金融工具合同的一方时确认一项金融资产或金融负债。对于以常规方式购买或出售金融资产的，在交易日确认将收到的资产和为此将承担的负债，或者在交易日终止确认已出售的资产。金融资产和金融负债在初始确认时以公允价值计量。以公允价值计量且其变动计入当期

损益的金融资产，取得时发生的相关交易费用计入当期损益；以摊余成本计量的金融资产和其他金融负债的相关交易费用计入初始确认金额；支付的价款中包含已宣告但尚未发放的现金股利或债券或资产支持证券已到付息期但尚未领取的利息，单独确认为应收项目。

以公允价值计量且其变动计入当期损益的金融资产按照公允价值进行后续计量，公允价值变动形成的利得或损失以及与该金融资产相关的股利和利息收入计入当期损益。以摊余成本计量的金融资产和其他金融负债采用实际利率法，以摊余成本进行后续计量，发生减值或终止确认产生的利得或损失，计入当期损益。

本基金对分类为以摊余成本计量的金融资产以预期信用损失为基础确认损失准备。除购买或源生的已发生信用减值的金融资产外，本基金在每个估值日评估相关金融工具的信用风险自初始确认后的变动情况。若该金融工具的信用风险自初始确认后已显著增加，本基金按照相当于该金融工具整个存续期内预期信用损失的金额计量其损失准备；若该金融工具的信用风险自初始确认后并未显著增加，本基金按照相当于该金融工具未来 12 个月内预期信用损失的金额计量其损失准备。信用损失准备的增加或转回金额，作为减值损失或利得计入当期损益。

本基金在上一会计期间已经按照相当于金融工具整个存续期内预期信用损失的金额计量了损失准备，但在当期资产负债表日，该金融工具已不再属于自初始确认后信用风险显著增加的情形，本基金在当期资产负债表日按照相当于未来 12 个月内预期信用损失的金额计量该金融工具的损失准备，由此形成的损失准备的转回金额作为减值利得计入当期损益。

本基金利用可获得的合理且有依据的前瞻性信息，通过比较金融工具在资产负债表日发生违约的风险与在初始确认日发生违约的风险，以确定金融工具的信用风险自初始确认后是否已显著增加。

当收取某项金融资产现金流量的合同权利已终止、该金融资产已转移且其所有权上几乎所有的风险和报酬已转移或虽然既没有转移也没有保留金融资产所有权上几乎所有的风险和报酬，但是未保留对该金融资产的控制，终止确认该金融资产。终止确认的金融资产的成本按移动加权平均法于交易日结转。若本基金既没有转移也没有保留金融资产所有权上几乎所有风险和报酬，且保留了对该金融资产控制的，则按照其继续涉入被转移金融资产的程度继续确认该被转移金融资产，并相应确认相关负债。金融负债的现时义务全部或部分已经解除的，才能终止确认该金融负债或其一部分。金融负债全部或部分终止确认的，将终止确认部分的账面价值与支付的对价（包括转出的非现金资产或承担的新金融负债）之间的差额，计入当期损益。

#### 7.4.4.5 金融资产和金融负债的估值原则

公允价值是指市场参与者在计量日发生的有序交易中，出售一项资产所能收到或者转移一项

负债所需支付的价格。本基金对以公允价值进行后续计量的金融资产与金融负债基于公允价值的输入值的可观察程度以及该等输入值对公允价值计量整体的重要性，将其公允价值划分为三个层次。第一层次输入值是在计量日能够取得的相同资产或负债在活跃市场上未经调整的报价；第二层次输入值是除第一层次输入值外相关资产或负债直接或间接可观察的输入值；第三层次输入值是相关资产或负债的不可观察输入值。本基金主要金融工具的估值原则如下：

(1) 对存在活跃市场的投资品种，如估值日有市价的，采用市价确定公允价值；估值日无市价，且最近交易日后经济环境未发生重大变化且证券发行机构未发生影响证券价格的重大事件的，采用最近交易市价确定公允价值。有充足证据表明估值日或最近交易日的市价不能真实反映公允价值的，应对市价进行调整，确定公允价值。与上述投资品种相同，但具有不同特征的，应以相同资产或负债的公允价值为基础，并在估值技术中考虑不同特征因素的影响。特征是指对资产出售或使用的限制等，如果该限制是针对资产持有者的，那么在估值技术中不应将该限制作为特征考虑。此外，基金管理人不应考虑因大量持有相关资产或负债所产生的溢价或折价。

(2) 当投资品种不存在活跃市场，基金管理人估值委员会认为必要时，采用市场参与者普遍认同，且被以往市场实际交易价格验证具有可靠性的估值技术，确定投资品种的公允价值。估值技术包括参考熟悉情况并自愿交易的各方最近进行的市场交易中使用的价格、参照实质上相同的其他金融工具的当前公允价值、现金流量折现法和期权定价模型等。采用估值技术时，尽可能最大程度使用市场参数，减少使用与本基金特定相关的参数。

(3) 经济环境发生了重大变化或证券发行机构发生了影响证券价格的重大事件或基金管理人估值委员会认为必要时，应参考类似投资品种的现行市价及重大变化等因素，对估值进行调整，确定公允价值。

#### 7.4.4.6 金融资产和金融负债的抵销

当本基金具有抵销已确认金融资产和金融负债的法定权利，且目前可执行该种法定权利，同时本基金计划以净额结算或同时变现该金融资产和清偿该金融负债时，金融资产和金融负债以相互抵销后的金额在资产负债表内列示。除此以外，金融资产和金融负债在资产负债表内分别列示，不予相互抵销。

#### 7.4.4.7 实收基金

实收基金为对外发行基金份额所对应的金额。申购、赎回、转换及红利再投资等引起的实收基金的变动分别于上述各交易确认日认列。上述申购和赎回分别包括基金转换所引起的转入基金的实收基金增加和转出基金的实收基金减少。

#### 7.4.4.8 损益平准金

损益平准金指申购、赎回、转入、转出及红利再投资等事项导致基金份额变动时，相关款项中包含的未分配利润。根据交易申请日利润分配(未分配利润)已实现与未实现部分各自占基金净值的比例，损益平准金分为已实现损益平准金和未实现损益平准金。损益平准金于基金申购确认日或基金赎回确认日认列，并于期末全额转入利润分配(未分配利润)。

#### 7.4.4.9 收入/(损失)的确认和计量

##### (1) 利息收入

存款利息收入按存款的本金与适用利率逐日计提。

买入返售金融资产收入按买入返售金融资产的摊余成本在返售期内以实际利率法逐日计提。

##### (2) 投资收益

股票投资收益为卖出股票交易日的成交总额扣除应结转的股票投资成本与相关交易费用的差额确认。

债券投资收益包括以票面利率计算的利息以及买卖债券价差收入。除贴息债外的债券利息收入在持有债券期内，按债券的票面价值和票面利率计算的利息扣除适用情况下由债券发行企业代扣代缴的个人所得税后的净额，逐日确认债券利息收入。贴息债视同到期一次性还本付息的附息债，根据其发行价、到期价和发行期限推算内含票面利率后，逐日确认债券利息收入。买卖债券价差收入为卖出债券交易日的成交总额扣除应结转的债券投资成本、应计利息(若有)与相关交易费用后的差额确认。

资产支持证券投资收益包括以票面利率计算的利息以及买卖资产支持证券价差收入。资产支持证券利息收入在持有期内，按资产支持证券的票面价值和预计收益率计算的利息逐日确认资产支持证券利息收入。在收到资产支持证券支付的款项时，其中属于证券投资收益的部分冲减应计利息(若有)后的差额，确认资产支持证券利息收入。买卖资产支持证券价差收入为卖出资产支持证券交易日的成交总额扣除应结转的资产支持证券投资成本、应计利息(若有)与相关交易费用后的差额确认。

衍生工具投资收益为交易日的成交总额扣除应结转的衍生工具投资成本、相关交易费用与税费后的差额确认。

股利收入于除息日按上市公司宣告的分红派息比例计算的金额确认，由上市公司代扣代缴的个人所得税于卖出交易日按实际代扣代缴金额确认。

##### (3) 公允价值变动收益

公允价值变动收益于估值日按以公允价值计量且其变动计入当期损益的金融资产的公允价值

变动形成的利得或损失确认，并于相关金融资产卖出或到期时转出计入投资收益。

#### (4) 信用减值损失

本基金对于以摊余成本计量的金融资产，以预期信用损失为基础确认信用损失准备。本基金所计提的信用减值损失计入当期损益。

#### 7.4.4.10 费用的确认和计量

本基金的基金管理人报酬按前一日基金资产净值 0.60% 的年费率逐日计提。

本基金的基金托管费按前一日基金资产净值 0.10% 的年费率逐日计提。

本基金 A 类基金份额不收取销售服务费，C 类基金份额的销售服务费按前一日 C 类基金份额资产净值 0.20% 的年费率逐日计提。

以公允价值计量且其变动计入当期损益的金融资产的交易费用发生时按照确定的金额计入交易费用。

卖出回购金融资产款支出按卖出回购金融资产款的摊余成本在回购期内以实际利率逐日计提。

。

#### 7.4.4.11 基金的收益分配政策

(1) 本基金在符合基金法定分红条件的前提下可进行收益分配，具体分红方案见基金管理人根据基金运作情况届时不定期发布的相关分红公告，若《基金合同》生效不满 3 个月可不进行收益分配；

(2) 本基金收益分配方式分两种：现金分红与红利再投资，投资者可选择现金红利或将现金红利自动转为相应类别的基金份额进行再投资；若投资者不选择，本基金默认的收益分配方式是现金分红；

(3) 基金收益分配后各类基金份额净值不能低于面值；即基金收益分配基准日的各类基金份额净值减去每单位该类基金份额收益分配金额后不能低于面值；

(4) 同一类别每一基金份额享有同等分配权；

(5) 法律法规或监管机关另有规定的，从其规定。

#### 7.4.4.12 外币交易

本基金本报告期内无外币交易。

#### 7.4.4.13 分部报告

经营分部是指本基金内同时满足下列条件的组成部分：

(1) 该组成部分能够在日常活动中产生收入、发生费用；

(2) 能够定期评价该组成部分的经营成果，以决定向其配置资源、评价其业绩；

(3) 能够取得该组成部分的财务状况、经营成果和现金流量等有关会计信息。如果两个或多个经营分部具有相似的经济特征，并且满足一定条件的，则合并为一个经营分部。

本基金目前以一个经营分部运作，不需要进行分部报告的披露。

#### 7.4.4.14 其他重要的会计政策和会计估计

根据本基金的估值原则和中国证监会允许的基金行业估值实务操作，本基金确定以下类别股票投资和债券投资的公允价值时采用的估值方法及其关键假设如下：

(1) 对于在发行时明确一定期限限售期的股票，包括但不限于非公开发行股票、首次公开发行股票时公司股东公开发售股份、通过大宗交易取得的带限售期的股票等，不包括停牌、新发行未上市、回购交易中的质押券等流通受限股票，根据《关于发布〈证券投资基金投资流通受限股票估值指引（试行）〉的通知》（中基协发[2017]6号），在估值日按照该通知规定的流通受限股票公允价值计算模型进行估值。

(2) 对于证券交易所上市的股票，若出现重大事项停牌或交易不活跃（包括涨跌停时的交易不活跃）等情况，根据《中国证券监督管理委员会关于证券投资基金估值业务的指导意见》（中国证监会公告[2017]13号）及《关于发布中基协（AMAC）基金行业股票估值指数的通知》（中基协发[2013]13号）相关规定，本基金根据情况决定使用指数收益法、可比公司法、市场价格模型法、市盈率法、现金流量折现法等估值技术进行估值。

(3) 根据《关于发布〈中国证券投资基金业协会估值核算工作小组关于 2015 年 1 季度固定收益品种的估值处理标准〉的通知》（中基协发[2014]24号），在上海证券交易所、深圳证券交易所及银行间同业市场上市交易或挂牌转让的固定收益品种（估值处理标准另有规定的除外），采用第三方估值机构提供的价格数据进行估值。

#### 7.4.5 会计政策和会计估计变更以及差错更正的说明

##### 7.4.5.1 会计政策变更的说明

根据财政部发布的《企业会计准则第 22 号—金融工具确认计量》、《企业会计准则第 23 号—金融资产转移》、《企业会计准则第 24 号—套期会计》和《企业会计准则第 37 号—金融工具列报》（以下合称“新金融工具准则”）相关规定，以及财政部、中国银行保险监督管理委员会于 2020 年 12 月 30 日发布的《关于进一步贯彻落实新金融工具相关会计准则的通知》，公募证券投资基金自 2022 年 1 月 1 日起执行新金融工具准则。本基金在编制本中期财务报表时已采用该准则，并采用准则允许的实务简便方法，调整期初基金净值，2021 年的比较数据将不作重述。

于首次执行日，本基金因执行新金融工具准则调减期初基金净值人民币 0.00 元，本基金执行新金融工具准则的影响如下：

原金融工具准则下以摊余成本计量的金融工具包括银行存款、结算备付金、存出保证金、买入返售金融资产、应收利息，金额分别为人民币 786,884.56 元、人民币 592,639.56 元、人民币 26,728.51 元、人民币 7,000,000.00 元、人民币 2,185,728.54 元。新金融工具准则下以摊余成本计量的金融工具包括银行存款、结算备付金、存出保证金、买入返售金融资产、其他资产-应收利息。本基金将基于实际利率法计提的金融工具的利息包含在相应金融工具的账面余额中，并反映在银行存款、结算备付金、存出保证金、买入返售金融资产等项目中，不单独列示应收利息项目或应付利息项目。新金融工具准则下，银行存款、结算备付金、存出保证金、买入返售金融资产、其他资产-应收利息的金额分别为人民币 787,585.10 元、人民币 592,906.26 元、人民币 26,740.61 元、人民币 6,996,412.21 元、人民币 0.00 元。

原金融工具准则下以公允价值计量且其变动计入当期损益计量的金融工具为交易性金融资产，金额为人民币 193,387,945.62 元，归属于交易性金融资产的应收利息金额为人民币 2,188,336.99 元。新金融工具准则下以公允价值计量且其变动计入当期损益计量的金融工具为交易性金融资产，金额为人民币 195,576,282.61 元。

#### 7.4.5.2 会计估计变更的说明

本基金本报告期内未发生重大会计估计变更。

#### 7.4.5.3 差错更正的说明

本基金本报告期内无需要说明的重大会计差错更正。

#### 7.4.6 税项

根据财政部、国家税务总局财税[2008]1号《财政部、国家税务总局关于企业所得税若干优惠政策的通知》、2008年9月18日《上海、深圳证券交易所关于做好证券交易印花税征收方式调整工作的通知》、财税[2012]85号《关于实施上市公司股息红利差别化个人所得税政策有关问题的通知》、财政部、税务总局、证监会公告2019年第78号《关于继续实施全国中小企业股份转让系统挂牌公司股息红利差别化个人所得税政策的公告》、财税[2015]101号《关于上市公司股息红利差别化个人所得税政策有关问题的通知》、财税[2016]36号《关于全面推开营业税改征增值税试点的通知》、财税[2016]46号《关于进一步明确全面推开营改增试点金融业有关政策的通知》、财税[2016]140号《关于明确金融房地产开发教育辅助服务等增值税政策的通知》、财税[2017]2号《关于资管产品增值税政策有关问题的补充通知》、财税[2017]56号《关于资管产品增值税有关问题的通知》、财税[2017]90号《关于租入固定资产进项税额抵扣等增值税政策的通知》及其他相关税务法规和实务操作，主要税项列示如下：

(1) 证券投资基金(封闭式证券投资基金，开放式证券投资基金)管理人运用基金买卖股票、

债券免征增值税；2018年1月1日起，公开募集证券投资基金运营过程中发生的资管产品运营业务，以基金管理人为增值税纳税人，暂适用简易计税方法，按照3%的征收率缴纳增值税。

(2) 对证券投资基金从证券市场中取得的收入，包括买卖股票、债券的差价收入，股权的股息、红利收入，债券的利息收入及其他收入，暂不计缴企业所得税。

(3) 对基金取得的股票股息、红利收入，由上市公司代扣代缴个人所得税；从公开发行和转让市场取得的上市公司股票，持股期限在1个月以内(含1个月)的，其股息红利所得全额计入应纳税所得额；持股期限在1个月以上至1年(含1年)的，暂减按50%计入应纳税所得额；持股期限超过1年的，股息红利所得暂免征收个人所得税。上述所得统一适用20%的税率计征个人所得税。

(4) 对于基金从事A股买卖，出让方按0.10%的税率缴纳证券(股票)交易印花税，受让方不再缴纳印花税。

(5) 本基金的城市维护建设税、教育费附加和地方教育附加等税费按照实际缴纳增值税额的适用比例计算缴纳。

#### 7.4.7 重要财务报表项目的说明

##### 7.4.7.1 银行存款

单位：人民币元

项目	本期末 2022年12月31日	上年度末 2021年12月31日
活期存款	11,589,944.00	786,884.56
等于：本金	11,586,436.06	786,884.56
加：应计利息	3,507.94	-
减：坏账准备	-	-
定期存款	-	-
等于：本金	-	-
加：应计利息	-	-
减：坏账准备	-	-
其中：存款期限1个月以内	-	-
存款期限1-3个月	-	-
存款期限3个月以上	-	-
其他存款	-	-
等于：本金	-	-
加：应计利息	-	-
减：坏账准备	-	-
合计	11,589,944.00	786,884.56

##### 7.4.7.2 交易性金融资产

单位：人民币元

项目		本期末 2022 年 12 月 31 日			
		成本	应计利息	公允价值	公允价值变动
股票		75,961,190.28	-	72,770,158.00	-3,191,032.28
贵金属投资-金交所黄金合约		-	-	-	-
债券	交易所市场	108,828,519.42	1,153,070.06	106,803,417.35	-3,178,172.13
	银行间市场	552,947,813.40	6,759,694.74	558,782,694.74	-924,813.40
	合计	661,776,332.82	7,912,764.80	665,586,112.09	-4,102,985.53
资产支持证券		-	-	-	-
基金		-	-	-	-
其他		-	-	-	-
合计		737,737,523.10	7,912,764.80	738,356,270.09	-7,294,017.81
项目		上年度末 2021 年 12 月 31 日			
		成本	应计利息	公允价值	公允价值变动
股票		10,796,493.49	-	10,541,411.00	-255,082.49
贵金属投资-金交所黄金合约		-	-	-	-
债券	交易所市场	76,045,081.20	-	76,496,034.62	450,953.42
	银行间市场	105,767,614.67	-	106,350,500.00	582,885.33
	合计	181,812,695.87	-	182,846,534.62	1,033,838.75
资产支持证券		-	-	-	-
基金		-	-	-	-
其他		-	-	-	-
合计		192,609,189.36	-	193,387,945.62	778,756.26

#### 7.4.7.3 衍生金融资产/负债

##### 7.4.7.3.1 衍生金融资产/负债期末余额

本基金本报告期末及上年度末未持有衍生金融工具。

#### 7.4.7.4 买入返售金融资产

##### 7.4.7.4.1 各项买入返售金融资产期末余额

单位：人民币元

项目	本期末 2022 年 12 月 31 日	
	账面余额	其中：买断式逆回购
交易所市场	25,029,254.82	-
银行间市场	-	-

合计	25,029,254.82	-
项目	上年度末 2021年12月31日	
	账面余额	其中：买断式逆回购
交易所市场	7,000,000.00	-
银行间市场	-	-
合计	7,000,000.00	-

#### 7.4.7.4.2 期末买断式逆回购交易中取得的债券

本基金本报告期末及上年度末未持有因买断式逆回购交易而取得的债券。

#### 7.4.7.5 债权投资

##### 7.4.7.5.1 债权投资情况

本基金本报告期末及上年度末均无其他债权投资。

#### 7.4.7.6 其他权益工具投资

##### 7.4.7.6.1 其他权益工具投资情况

本基金本报告期末及上年度末均无其他权益工具投资。

#### 7.4.7.7 其他资产

单位：人民币元

项目	本期末 2022年12月31日	上年度末 2021年12月31日
应收利息	-	2,185,728.54
其他应收款	-	-
待摊费用	-	-
合计	-	2,185,728.54

#### 7.4.7.8 其他负债

单位：人民币元

项目	本期末 2022年12月31日	上年度末 2021年12月31日
应付券商交易单元保证金	-	-
应付赎回费	5,214.86	76.15
应付证券出借违约金	-	-
应付交易费用	505,757.24	53,072.10
其中：交易所市场	495,984.61	49,722.10
银行间市场	9,772.63	3,350.00
应付利息	-	-
预提账户维护费	9,300.00	9,000.00
预提审计费	50,000.00	30,000.00
预提信息披露费	120,000.00	-
合计	690,272.10	92,148.25

## 7.4.7.9 实收基金

金额单位：人民币元

## 长信先优债券 A

项目	本期 2022 年 1 月 1 日至 2022 年 12 月 31 日	
	基金份额（份）	账面金额
上年度末	195,508,949.26	195,508,949.26
本期申购	1,014,296,676.96	1,014,296,676.96
本期赎回（以“-”号填列）	-495,889,184.66	-495,889,184.66
基金拆分/份额折算前	-	-
基金拆分/份额折算调整	-	-
本期申购	-	-
本期赎回（以“-”号填列）	-	-
本期末	713,916,441.56	713,916,441.56

## 长信先优债券 C

项目	本期 2022 年 10 月 19 日（基金份额增加日）至 2022 年 12 月 31 日	
	基金份额（份）	账面金额
上年度末	-	-
本期申购	15,828,823.66	15,828,823.66
本期赎回（以“-”号填列）	-91.15	-91.15
基金拆分/份额折算前	-	-
基金拆分/份额折算调整	-	-
本期申购	-	-
本期赎回（以“-”号填列）	-	-
本期末	15,828,732.51	15,828,732.51

注：1、本期申购含红利再投、转换入份(金)额，本期赎回含转换出份(金)额。

2、根据 2022 年 10 月 17 日发布的《长信基金管理有限责任公司关于长信先优债券型证券投资基金增设 C 类基金份额相关事项的公告》，本基金于 2022 年 10 月 19 日进行份额分类，原有基金份额为 A 类份额，增设 C 类份额。

## 7.4.7.10 其他综合收益

本基金本报告期及上年度可比期间均无其他综合收益。

## 7.4.7.11 未分配利润

单位：人民币元

## 长信先优债券 A

项目	已实现部分	未实现部分	未分配利润合计
上年度末	42,351,652.42	-12,499,532.45	29,852,119.97
本期利润	-9,727,121.18	-7,958,741.33	-17,685,862.51
本期基金份额交易产生的变动数	117,500,832.55	-33,181,342.69	84,319,489.86

其中：基金申购款	213,824,104.31	-68,873,073.34	144,951,030.97
基金赎回款	-96,323,271.76	35,691,730.65	-60,631,541.11
本期已分配利润	-62,745,136.88	-	-62,745,136.88
本期末	87,380,226.91	-53,639,616.47	33,740,610.44

## 长信先优债券 C

项目	已实现部分	未实现部分	未分配利润合计
上年度末	-	-	-
本期利润	-119,357.43	-114,032.74	-233,390.17
本期基金份额交易产生的变动数	2,740,350.73	-1,075,224.91	1,665,125.82
其中：基金申购款	2,740,365.97	-1,075,232.11	1,665,133.86
基金赎回款	-15.24	7.20	-8.04
本期已分配利润	-691,249.08	-	-691,249.08
本期末	1,929,744.22	-1,189,257.65	740,486.57

## 7.4.7.12 存款利息收入

单位：人民币元

项目	本期 2022年1月1日至2022年12月31日	上年度可比期间 2021年1月1日至2021年12月31日
活期存款利息收入	77,513.99	143,085.41
定期存款利息收入	-	-
其他存款利息收入	-	-
结算备付金利息收入	17,627.74	7,393.12
其他	26,626.78	80,063.49
合计	121,768.51	230,542.02

注：其他为结算保证金利息收入和申购款利息收入之和。

## 7.4.7.13 股票投资收益

## 7.4.7.13.1 股票投资收益——买卖股票差价收入

单位：人民币元

项目	本期 2022年1月1日至2022年12月31日	上年度可比期间 2021年1月1日至2021年12月31日
卖出股票成交总额	927,991,068.90	48,242,333.96
减：卖出股票成本总额	946,397,925.23	46,476,465.06
减：交易费用	2,698,468.47	-
买卖股票差价收入	-21,105,324.80	1,765,868.90

## 7.4.7.14 债券投资收益

## 7.4.7.14.1 债券投资收益项目构成

单位：人民币元

项目	本期 2022年1月1日至2022年12月31日	上年度可比期间 2021年1月1日至2021年12月31日
----	-----------------------------	----------------------------------

	日	日
债券投资收益——利息收入	12,864,913.47	-
债券投资收益——买卖债券（债转股及债券到期兑付）差价收入	1,327,836.35	-4,211,625.99
债券投资收益——赎回差价收入	-	-
债券投资收益——申购差价收入	-	-
合计	14,192,749.82	-4,211,625.99

#### 7.4.7.14.2 债券投资收益——买卖债券差价收入

单位：人民币元

项目	本期	上年度可比期间
	2022年1月1日至2022年12月31日	2021年1月1日至2021年12月31日
卖出债券（债转股及债券到期兑付）成交总额	1,635,974,319.75	7,473,646,042.05
减：卖出债券（债转股及债券到期兑付）成本总额	1,619,830,797.14	7,418,796,692.94
减：应计利息总额	14,775,353.43	59,060,975.10
减：交易费用	40,332.83	-
买卖债券差价收入	1,327,836.35	-4,211,625.99

#### 7.4.7.14.3 债券投资收益——赎回差价收入

本基金本报告期及上年度可比期间无债券投资赎回差价收入。

#### 7.4.7.14.4 债券投资收益——申购差价收入

本基金本报告期及上年度可比期间无债券投资申购差价收入。

#### 7.4.7.15 资产支持证券投资收益

##### 7.4.7.15.1 资产支持证券投资收益项目构成

本基金本报告期及上年度可比期间无资产支持证券投资收益。

#### 7.4.7.16 贵金属投资收益

##### 7.4.7.16.1 贵金属投资收益项目构成

本基金本报告期及上年度可比期间无贵金属投资收益。

#### 7.4.7.17 衍生工具收益

##### 7.4.7.17.1 衍生工具收益——买卖权证差价收入

本基金本报告期及上年度可比期间无衍生工具收益。

#### 7.4.7.17.2 衍生工具收益——其他投资收益

本基金本报告期及上年度可比期间无衍生工具收益。

#### 7.4.7.18 股利收益

单位：人民币元

项目	本期 2022年1月1日至2022年12月 31日	上年度可比期间 2021年1月1日至2021年12月 31日
股票投资产生的股利收益	844,878.60	2,184.75
其中：证券出借权益补偿收入	-	-
基金投资产生的股利收益	-	-
合计	844,878.60	2,184.75

#### 7.4.7.19 公允价值变动收益

单位：人民币元

项目名称	本期 2022年1月1日至2022年 12月31日	上年度可比期间 2021年1月1日至2021 年12月31日
1. 交易性金融资产	-8,072,774.07	352,231.10
股票投资	-2,935,949.79	-255,082.49
债券投资	-5,136,824.28	607,313.59
资产支持证券投资	-	-
基金投资	-	-
贵金属投资	-	-
其他	-	-
2. 衍生工具	-	-
权证投资	-	-
3. 其他	-	-
减：应税金融商品公允价值变动产生的预估增值税	-	-
合计	-8,072,774.07	352,231.10

#### 7.4.7.20 其他收入

单位：人民币元

项目	本期 2022年1月1日至2022年12 月31日	上年度可比期间 2021年1月1日至2021 年12月31日
基金赎回费收入	230,045.66	1,652,706.68
基金转换费收入	1,015.18	28,952.96
合计	231,060.84	1,681,659.64

注：赎回费用由赎回基金份额的基金份额持有人承担，其中对持续持有期少于7日的投资者收取

的赎回费应全额计入基金财产，其余赎回费总额的 25% 应归基金财产。

#### 7.4.7.21 信用减值损失

本基金本报告期及上年度可比期间均无信用减值损失。

#### 7.4.7.22 其他费用

单位：人民币元

项目	本期 2022 年 1 月 1 日至 2022 年 12 月 31 日	上年度可比期间 2021 年 1 月 1 日至 2021 年 12 月 31 日
审计费用	50,000.00	30,000.00
信息披露费	120,000.00	-
证券出借违约金	-	-
账户维护费	37,200.00	36,000.00
其他费用	13,776.00	16,511.41
交易费用	-	210,515.46
合计	220,976.00	293,026.87

注：其他费用为银行费用。

#### 7.4.8 或有事项、资产负债表日后事项的说明

##### 7.4.8.1 或有事项

截至资产负债表日，本基金无需要说明的重大或有事项。

##### 7.4.8.2 资产负债表日后事项

截至本财务报告批准报出日，本基金无需要披露的资产负债表日后事项。

#### 7.4.9 关联方关系

关联方名称	与本基金的关系
长信基金管理有限责任公司（以下简称“长信基金”）	基金管理人、注册登记机构、基金销售机构
中国工商银行股份有限公司（以下简称“中国工商银行”）	基金托管人
长江证券股份有限公司（以下简称“长江证券”）	基金管理人的股东、基金销售机构
上海海欣集团股份有限公司（以下简称“海欣集团”）	基金管理人的股东
武汉钢铁有限公司（以下简称“武钢有限”）	基金管理人的股东
上海彤胜投资管理中心（有限合伙）（以下简称“彤胜投资”）	基金管理人的股东
上海彤骏投资管理中心（有限合伙）（以下简称“彤骏投资”）	基金管理人的股东
上海长江财富资产管理有限公司（以下简称“长江财富”）	基金管理人的子公司
长江期货股份有限公司（以下简称“长江期货”）	基金管理人的股东的子公司

注：以下关联交易均在正常业务范围内按一般商业条款订立。

#### 7.4.10 本报告期及上年度可比期间的关联方交易

##### 7.4.10.1 通过关联方交易单元进行的交易

###### 7.4.10.1.1 股票交易

本基金本报告期内及上年度可比期间无通过关联方交易单元进行的股票交易。

###### 7.4.10.1.2 债券交易

本基金本报告期内及上年度可比期间无通过关联方交易单元进行的债券交易。

###### 7.4.10.1.3 债券回购交易

本基金本报告期内及上年度可比期间无通过关联方交易单元进行的债券回购交易。

###### 7.4.10.1.4 权证交易

本基金本报告期内及上年度可比期间无通过关联方交易单元进行的权证交易。

###### 7.4.10.1.5 应支付关联方的佣金

本基金本报告期内及上年度可比期间无应支付关联方的佣金。

##### 7.4.10.2 关联方报酬

###### 7.4.10.2.1 基金管理费

单位：人民币元

项目	本期 2022年1月1日至2022年 12月31日	上年度可比期间 2021年1月1日至2021 年12月31日
当期发生的基金应支付的管理费	3,537,767.95	5,543,065.53
其中：支付销售机构的客户维护费	493,909.42	592,002.74

注：支付基金管理人长信基金的基金管理人报酬按前一日基金资产净值×0.60%的年费率计提，逐日累计至每月月底，按月支付。其计算公式为：日基金管理人报酬=前一日基金资产净值×0.60%÷当年天数。

###### 7.4.10.2.2 基金托管费

单位：人民币元

项目	本期 2022年1月1日至2022年 12月31日	上年度可比期间 2021年1月1日至2021 年12月31日
当期发生的基金应支付的托管费	589,627.95	923,844.24

注：支付基金托管人中国工商银行的基金托管费按前一日基金资产净值×0.10%的年费率计提，逐日累计至每月月底，按月支付。其计算公式为：日基金托管费=前一日基金资产净值×0.10%÷当年天数。

###### 7.4.10.2.3 销售服务费

单位：人民币元

获得销售服务费的各关联方名称	本期 2022 年 1 月 1 日至 2022 年 12 月 31 日		
	当期发生的基金应支付的销售服务费		
	长信先优债券 A	长信先优债券 C	合计
长信基金	-	5,648.27	5,648.27
合计	-	5,648.27	5,648.27
获得销售服务费的各关联方名称	上年度可比期间 2021 年 1 月 1 日至 2021 年 12 月 31 日		
	当期发生的基金应支付的销售服务费		
	长信先优债券 A	长信先优债券 C	合计
长信基金	-	-	-
合计	-	-	-

注：本基金自 2022 年 10 月 19 日起实行销售服务费分级收费方式：长信先优债券 A 不收取销售服务费，长信先优债券 C 的销售服务费按基金前一日资产净值×0.20%的年费率计提，逐日累计至每月月底，按月支付。其计算公式为：长信先优债券 C 的日销售服务费=前一日长信先优债券 C 资产净值×0.20%÷当年天数。

#### 7.4.10.3 与关联方进行银行间同业市场的债券(含回购)交易

本基金本报告期内及上年度可比期间无与关联方进行银行间同业市场的债券(含回购)交易。

#### 7.4.10.4 报告期内转融通证券出借业务发生重大关联交易事项的说明

##### 7.4.10.4.1 与关联方通过约定申报方式进行的适用固定期限费率的证券出借业务的情况

本基金本报告期及上年度可比期间均未与关联方通过约定申报方式进行适用固定期限费率的证券出借业务。

##### 7.4.10.4.2 与关联方通过约定申报方式进行的适用市场化期限费率的证券出借业务的情况

本基金本报告期及上年度可比期间均未与关联方通过约定申报方式进行适用市场化期限费率的证券出借业务。

#### 7.4.10.5 各关联方投资本基金的情况

##### 7.4.10.5.1 报告期内基金管理人运用固有资金投资本基金的情况

份额单位：份

项目	本期 2022 年 1 月 1 日至 2022 年 12 月 31 日	本期 2022 年 10 月 19 日(基金份额增加日)至 2022 年 12 月 31 日

	长信先优债券 A	长信先优债券 C
基金合同生效日（2017年8月1日）持有的基金份额	-	-
报告期初持有的基金份额	-	-
报告期间申购/买入总份额	-	-
报告期间因拆分变动份额	-	-
减：报告期间赎回/卖出总份额	-	-
报告期末持有的基金份额	-	-
报告期末持有的基金份额占基金总份额比例	-	-
项目	上年度可比期间 2021年1月1日至2021年12月31日	上年度可比期间 -
	长信先优债券 A	长信先优债券 C
基金合同生效日（2017年8月1日）持有的基金份额	-	-
报告期初持有的基金份额	-	-
报告期间申购/买入总份额	27,592,899.19	-
报告期间因拆分变动份额	-	-
减：报告期间赎回/卖出总份额	27,592,899.19	-
报告期末持有的基金份额	0.00	-
报告期末持有的基金份额占基金总份额比例	0.00%	-

注：基金管理人运用固有资金投资本基金费率按本基金招募说明书公布的费率执行。

#### 7.4.10.5.2 报告期末除基金管理人之外的其他关联方投资本基金的情况

除基金管理人之外的其他关联方在本年末及上年度末均未持有本基金。

#### 7.4.10.6 由关联方保管的银行存款余额及当期产生的利息收入

单位：人民币元

关联方名称	本期 2022年1月1日至2022年12月31日		上年度可比期间 2021年1月1日至2021年12月31日	
	期末余额	当期利息收入	期末余额	当期利息收入
中国工商银行	11,589,944.00	77,513.99	786,884.56	143,085.41

注：本基金用于证券交易结算的资金通过本基金托管人的基金托管结算资金专用存款账户转存于

中国证券登记结算有限责任公司，按银行同业利率计息。于 2022 年 12 月 31 日的相关余额在资产负债表中的“结算备付金”科目中单独列示(2021 年 12 月 31 日：同)。

#### 7.4.10.7 本基金在承销期内参与关联方承销证券的情况

本基金在本报告期及上年度可比期间均未在承销期内购入过由关联方承销的证券。

#### 7.4.10.8 其他关联交易事项的说明

本基金本报告期内及上年度可比期间无其他关联交易事项。

#### 7.4.11 利润分配情况

单位：人民币元

长信先优债券 A								
序号	权益 登记日	除息日		每 10 份 基金份额 分红数	现金形 式 发放总 额	再投资形 式 发放总额	本期利 润分配 合计	备注
		场内	场外					
1	2022 年 9 月 27 日	-	2022 年 9 月 27 日	0.400	22,351,30 1.86	7,937,826. 54	30,289,12 8.40	-
2	2022 年 12 月 23 日	-	2022 年 12 月 23 日	0.450	22,227,75 3.55	10,228,254 .93	32,456,00 8.48	-
合计	-	-	-	0.850	44,579,05 5.41	18,166,081 .47	62,745,13 6.88	-
长信先优债券 C								
序号	权益 登记日	除息日		每 10 份 基金份额 分红数	现金形 式 发放总 额	再投资形 式 发放总额	本期利 润分配 合计	备注
		场内	场外					
1	2022 年 12 月 23 日	-	2022 年 12 月 23 日	0.450	203,311.5 6	487,937.52	691,249.0 8	-
合计	-	-	-	0.450	203,311.5 6	487,937.52	691,249.0 8	-

#### 7.4.12 期末（2022 年 12 月 31 日）本基金持有的流通受限证券

##### 7.4.12.1 因认购新发/增发证券而于期末持有的流通受限证券

本基金本报告期末未因认购新发/增发证券而持有流通受限证券。

##### 7.4.12.2 期末持有的暂时停牌等流通受限股票

本基金本报告期末无暂时停牌等流通受限股票。

##### 7.4.12.3 期末债券正回购交易中作为抵押的债券

###### 7.4.12.3.1 银行间市场债券正回购

本基金本报告期末无因银行间市场债券正回购交易而抵押的债券。

#### 7.4.12.3.2 交易所市场债券正回购

本基金本报告期末无因交易所市场债券正回购交易而抵押的债券。

#### 7.4.12.4 期末参与转融通证券出借业务的证券

本基金本报告期末无因参与转融通证券出借业务而出借的证券。

### 7.4.13 金融工具风险及管理

#### 7.4.13.1 风险管理政策和组织架构

本基金在日常活动中面临各种金融工具的风险，主要包括：信用风险、流动性风险和市场风险。本基金在下文主要论述上述风险敞口及其形成原因、风险管理目标、政策和过程以及计量风险的方法等。

本基金的基金管理人从事风险管理的目标是使本基金在风险和收益之间取得适当的平衡，以实现“风险和收益相匹配”的风险收益目标。基于该风险管理目标，本基金的基金管理人已制定了政策和程序来辨别和分析这些风险，设定适当的风险限额并设计相应的内部控制程序，通过可靠的管理及信息系统持续监控上述各类风险。

本基金管理人奉行全面风险管理体系理念，建立了以风险控制委员会为核心的、由督察长、监察稽核部和相关业务部门构成的风险管理架构体系。在董事会下设立风险控制委员会，负责对公司经营管理和基金业务运作的合法性、合规性进行全面的检查和评估等；在管理层层面设立内部控制委员会，主要职责是讨论审议公司内部控制制度及针对公司在经营管理和投资组合运作中的风险进行识别、评估并研究制订有效的防范措施；在业务操作层面风险管理职责主要由监察稽核部负责协调并与各部门合作完成运作风险管理工作，战略与产品研发部负责进行投资风险分析与绩效评估。监察稽核部向督察长负责，并向总经理汇报日常行政事务。

#### 7.4.13.2 信用风险

信用风险是指基金在交易过程中因交易对手未履行合约责任，或者基金所投资证券之发行人出现违约、拒绝支付到期本息，导致基金资产损失和收益变化的风险。本基金的银行存款存放在本基金的托管人中国工商银行，与该银行存款相关的信用风险不重大。

本基金的基金管理人建立了信用风险管理流程，本基金投资于具有良好信用等级的证券，且通过分散化投资以分散信用风险。本基金投资于一家公司发行的证券市值不超过基金资产净值的10%，且本基金与由本基金管理人管理的其他基金共同持有一家发行的证券，不得超过该证券的10%。

本基金在交易所进行的交易均与中国证券登记结算有限责任公司完成证券交收和款项清算，因此违约风险发生的可能性很小；本基金在进行银行间同业市场交易前均对交易对手进行信用评

估并采用券款对付交割方式以控制相应的信用风险。

#### 7.4.13.2.1 按短期信用评级列示的债券投资

单位：人民币元

短期信用评级	本期末 2022 年 12 月 31 日	上年度末 2021 年 12 月 31 日
A-1	-	-
A-1 以下	-	-
未评级	272,333,574.81	11,985,400.00
合计	272,333,574.81	11,985,400.00

注：未评级债券为国债、央行票据、政策性金融债及超短期融资券等无信用评级债券。

#### 7.4.13.2.2 按短期信用评级列示的资产支持证券投资

本基金本报告期末及上年度末无按短期信用评级列示的资产支持证券投资。

#### 7.4.13.2.3 按短期信用评级列示的同业存单投资

本基金本报告期末及上年度末无按短期信用评级列示的同业存单投资。

#### 7.4.13.2.4 按长期信用评级列示的债券投资

单位：人民币元

长期信用评级	本期末 2022 年 12 月 31 日	上年度末 2021 年 12 月 31 日
AAA	321,804,688.60	118,427,918.00
AAA 以下	26,869,434.50	16,926,716.62
未评级	44,578,414.18	35,506,500.00
合计	393,252,537.28	170,861,134.62

注：未评级债券为国债、央行票据及政策性金融债等无信用评级债券。

#### 7.4.13.2.5 按长期信用评级列示的资产支持证券投资

本基金本报告期末及上年度末无按长期信用评级列示的资产支持证券投资。

#### 7.4.13.2.6 按长期信用评级列示的同业存单投资

本基金本报告期末及上年度末无按长期信用评级列示的同业存单投资。

### 7.4.13.3 流动性风险

流动性风险是指基金管理人未能以合理价格及时变现基金资产以支付投资者赎回款项的风险。本基金流动性风险来源于开放式基金每日兑付赎回资金的流动性风险，以及因部分投资品种交易不活跃而出现的变现风险和因投资集中而无法在市场出现剧烈波动的情况下以合理价格变现投资的风险。

#### 7.4.13.3.1 报告期内本基金组合资产的流动性风险分析

本基金的基金管理人严格按照《公开募集证券投资基金运作管理办法》及《公开募集开放式

《证券投资基金流动性风险管理规定》等有关法规的要求建立健全开放式基金流动性风险管理的内部控制体系，审慎评估各类资产的流动性，针对性制定流动性风险管理措施，对本基金组合资产的流动性风险进行管理。本基金坚持组合管理、分散投资的原则开展投资活动，所持证券均在证券交易所或银行间同业市场交易，并严格遵守基金管理人流动性相关交易限制。

本基金主要投资于基金合同约定的具有良好流动性的金融工具，基金管理人流动性指标进行持续的监测和分析，定期开展压力测试，评估在不同的压力情境下资产变现情况的变化。

基金管理人持续监测本基金开放期内的赎回情况，当市场环境或投资者结构发生变化时，及时调整投资组合资产结构及比例，保持基金资产可变现规模和期限与负债赎回规模和期限的匹配。

同时，针对兑付赎回资金的流动性风险，基金管理人在基金合同中约定了巨额赎回条款，制定了发生巨额赎回时资金的处理模式，控制因开放模式而产生的流动性风险。

#### 7.4.13.4 市场风险

市场风险是指基金所持金融工具的公允价值或未来现金流量因所处市场各类价格因素的变动而发生波动的风险，包括利率风险、外汇风险和其他价格风险。

##### 7.4.13.4.1 利率风险

利率风险是指金融工具的公允价值或现金流量受市场利率变动而发生波动的风险。本基金的生息资产主要为银行存款、结算备付金、存出保证金及债券投资等。

##### 7.4.13.4.1.1 利率风险敞口

单位：人民币元

本期末 2022 年 12 月 31 日	6 个月以内	6 个月-1 年	1-5 年	5 年以上	不计息	合计
资产						
银行存款	11,589,944.00	-	-	-	-	11,589,944.00
结算	1,560,073.71	-	-	-	-	1,560,073.71

备付金						
存出保证金	103,264.08	-	-	-	-	103,264.08
交易性金融资产	305,583,400.37	23,767,873.92	336,234,837.80	-	72,770,158.00	738,356,270.09
买入返售金融资产	25,029,254.82	-	-	-	-	25,029,254.82
应收申购款	-	-	-	-	3,597.12	3,597.12
资产总计	343,865,936.98	23,767,873.92	336,234,837.80	-	72,773,755.12	776,642,403.82
负债						
应付赎回款	-	-	-	-	9,260,214.94	9,260,214.94
应付管理人报	-	-	-	-	439,388.66	439,388.66

酬						
应付托管费	-	-	-	-	73,231.45	73,231.45
应付清算款	-	-	-	-	1,926,503.39	1,926,503.39
应付销售服务费	-	-	-	-	2,835.83	2,835.83
应交税费	-	-	-	-	23,686.37	23,686.37
其他负债	-	-	-	-	690,272.10	690,272.10
负债总计	-	-	-	-	12,416,132.74	12,416,132.74
利率敏感度缺口	343,865,936.98	23,767,873.92	336,234,837.80	-	60,357,622.38	764,226,271.08
上年度末 2021年12	6个月以内	6个月-1年	1-5年	5年以上	不计息	合计

月 31 日						
资 产						
银行 存款	786,884.56	-	-	-	-	786,884.56
结算 备付 金	592,639.56	-	-	-	-	592,639.56
存出 保证 金	26,728.51	-	-	-	-	26,728.51
交易 性金 融资 产	11,989,879.00	23,385,655.62	117,007,000.00	30,464,000.00	10,541,411.00	193,387,945.62
买入 返售 金融 资产	7,000,000.00	-	-	-	-	7,000,000.00
应收 证券 清算 款	-	-	-	-	1,898,022.64	1,898,022.64
应收 申购	9,920.63	-	-	-	20,130,379.45	20,140,300.08

款						
其他资产	-	-	-	-	2,185,728.54	2,185,728.54
资产总计	20,406,052.26	23,385,655.62	117,007,000.00	30,464,000.00	34,755,541.63	226,018,249.51
负债						
应付证券清算款	-	-	-	-	384,684.19	384,684.19
应付赎回款	-	-	-	-	62,030.70	62,030.70
应付管理人报酬	-	-	-	-	100,166.54	100,166.54
应付托管费	-	-	-	-	16,694.46	16,694.46
应交税费	-	-	-	-	1,456.14	1,456.14
其他负债	-	-	-	-	92,148.25	92,148.25
负债	-	-	-	-	657,180.28	657,180.28

总计						
利率敏感度缺口	20,406,052.26	23,385,655.62	117,007,000.00	30,464,000.00	34,098,361.35	225,361,069.23

注：表中所示为本基金资产及交易形成负债的公允价值，并按照合约规定的利率重新定价日或到期日孰早者进行了分类。

#### 7.4.13.4.1.2 利率风险的敏感性分析

假设	除市场利率以外的其他市场变量保持不变		
相关风险变量的变动	对资产负债表日基金资产净值的影响金额（单位：人民币元）		
	本期末（2022年12月31日）	上年度末（2021年12月31日）	
分析	市场利率上升 27 个基点	-1,956,441.33	-1,690,873.77
	市场利率下降 27 个基点	1,956,441.33	1,690,873.77

#### 7.4.13.4.2 外汇风险

外汇风险是指金融工具的公允价值或未来现金流量因外汇汇率变动而发生波动的风险。本基金的所有资产及负债以人民币计价，因此无重大外汇风险。

#### 7.4.13.4.3 其他价格风险

其他价格风险是指基金所持金融工具的公允价值或未来现金流量因除市场利率和外汇汇率以外的市场价格因素变动而发生波动的风险。本基金主要投资于证券交易所上市的股票和债券以及银行间同业市场交易的债券，所面临的重大其他价格风险由所持有的金融工具的公允价值决定。本基金通过投资组合的分散化降低其他价格风险，并且定期运用多种定量方法对基金进行风险度量，包括 VaR (Value at Risk) 等指标来测试本基金面临的潜在价格风险，及时可靠地对风险进行跟踪和控制。

于 12 月 31 日，本基金面临的其他市场价格风险列示如下：

##### 7.4.13.4.3.1 其他价格风险敞口

金额单位：人民币元

项目	本期末 2022 年 12 月 31 日	上年度末 2021 年 12 月 31 日
----	-------------------------	--------------------------

	公允价值	占基金资产净值 比例 (%)	公允价值	占基金资产净值 比例 (%)
交易性金融资产—股票投资	72,770,158.00	9.52	10,541,411.00	4.68
交易性金融资产—基金投资	-	-	-	-
交易性金融资产—债券投资	665,586,112.09	87.09	182,846,534.62	81.13
交易性金融资产—贵金属投资	-	-	-	-
衍生金融资产—权证投资	-	-	-	-
其他	-	-	-	-
合计	738,356,270.09	96.61	193,387,945.62	85.81

#### 7.4.13.4.3.2 其他价格风险的敏感性分析

假设	在 95%的置信区间内，基金资产组合的市场价格风险		
相关风险变量的变动	对资产负债表日基金资产净值的 影响金额（单位：人民币元）		
	本期末（2022 年 12 月 31 日）	上年度末（2021 年 12 月 31 日）	
分析	VaR 值为 0.44% (2021 年 12 月 31 日 VaR 值为 0.23%)	-3,368,947.60	-525,653.46

注：上述风险价值 VaR 的分析是基于资产负债表日所持证券过去一年市场价格波动情况而有可能发生的最大损失，且此变动适用于本基金所有的衍生金融工具及非衍生金融工具。取 95%的置信度是基于本基金所持有的金融工具风险度量的要求。2021 年的分析同样基于该假设。

#### 7.4.14 公允价值

##### 7.4.14.1 金融工具公允价值计量的方法

公允价值计量结果所属的层次，由对公允价值计量整体而言具有重要意义的输入值所属的最低层次决定：

第一层次：相同资产或负债在活跃市场上未经调整的报价。

第二层次：除第一层次输入值外相关资产或负债直接或间接可观察的输入值。

第三层次：相关资产或负债的不可观察输入值。

#### 7.4.14.2 持续的以公允价值计量的金融工具

##### 7.4.14.2.1 各层次金融工具的公允价值

单位：人民币元

公允价值计量结果所属的层次	本期末 2022 年 12 月 31 日	上年度末 2021 年 12 月 31 日
第一层次	107,299,937.16	33,724,545.62
第二层次	631,056,332.93	159,663,400.00
第三层次	-	-
合计	738,356,270.09	193,387,945.62

##### 7.4.14.2.2 公允价值所属层次间的重大变动

对于证券交易所上市的股票和债券，若出现重大事项停牌、交易不活跃(包括涨跌停时的交易不活跃)、或属于非公开发行等情况，本基金分别于停牌日至交易恢复活跃日期间、交易不活跃期间及限售期间根据估值调整中采用的不可观察输入值对于公允价值的影响程度，确定相关股票和债券公允价值应属第二层次或第三层次。

##### 7.4.14.3 非持续的以公允价值计量的金融工具的说明

本基金本报告期末及上年度末未持有非持续的以公允价值计量的金融工具。

##### 7.4.14.4 不以公允价值计量的金融工具的相关说明

不以公允价值计量的金融资产和负债主要包括应收款项和其他金融负债，其账面价值与公允价值相差很小。

#### 7.4.15 有助于理解和分析会计报表需要说明的其他事项

截至资产负债表日本基金无需要说明的其他重要事项。

## § 8 投资组合报告

### 8.1 期末基金资产组合情况

金额单位：人民币元

序号	项目	金额	占基金总资产的比例 (%)
1	权益投资	72,770,158.00	9.37
	其中：股票	72,770,158.00	9.37
2	基金投资	-	-
3	固定收益投资	665,586,112.09	85.70
	其中：债券	665,586,112.09	85.70
	资产支持证券	-	-
4	贵金属投资	-	-

5	金融衍生品投资	-	-
6	买入返售金融资产	25,029,254.82	3.22
	其中：买断式回购的买入返售金融资产	-	-
7	银行存款和结算备付金合计	13,150,017.71	1.69
8	其他各项资产	106,861.20	0.01
9	合计	776,642,403.82	100.00

注：本基金本报告期末未通过港股通交易机制投资港股。本基金本报告期末未参与转融通证券出借业务。

## 8.2 报告期末按行业分类的股票投资组合

### 8.2.1 报告期末按行业分类的境内股票投资组合

金额单位：人民币元

代码	行业类别	公允价值（元）	占基金资产净值比例（%）
A	农、林、牧、渔业	-	-
B	采矿业	5,115,200.00	0.67
C	制造业	38,343,814.00	5.02
D	电力、热力、燃气及水生产和供应业	640,500.00	0.08
E	建筑业	766,440.00	0.10
F	批发和零售业	1,783,000.00	0.23
G	交通运输、仓储和邮政业	6,272,614.00	0.82
H	住宿和餐饮业	1,145,750.00	0.15
I	信息传输、软件和信息技术服务业	4,096,750.00	0.54
J	金融业	9,762,940.00	1.28
K	房地产业	2,359,100.00	0.31
L	租赁和商务服务业	1,670,000.00	0.22
M	科学研究和技术服务业	814,050.00	0.11
N	水利、环境和公共设施管理业	-	-
O	居民服务、修理和其他服务业	-	-
P	教育	-	-
Q	卫生和社会工作	-	-
R	文化、体育和娱乐业	-	-
S	综合	-	-
	合计	72,770,158.00	9.52

### 8.2.2 报告期末按行业分类的港股通投资股票投资组合

本基金本报告期末未通过港股通交易机制投资港股。

## 8.3 期末按公允价值占基金资产净值比例大小排序的所有股票投资明细

金额单位：人民币元

序号	股票代码	股票名称	数量（股）	公允价值（元）	占基金资产净值比例（%）
1	600690	海尔智家	80,000	1,956,800.00	0.26
2	601607	上海医药	100,000	1,783,000.00	0.23
3	002415	海康威视	50,000	1,734,000.00	0.23
4	600887	伊利股份	55,000	1,705,000.00	0.22
5	002352	顺丰控股	29,000	1,675,040.00	0.22
6	002027	分众传媒	250,000	1,670,000.00	0.22
7	300033	同花顺	14,000	1,380,540.00	0.18
8	002142	宁波银行	40,000	1,298,000.00	0.17
9	600009	上海机场	22,000	1,269,620.00	0.17
10	601601	中国太保	50,000	1,226,000.00	0.16
11	000001	平安银行	90,000	1,184,400.00	0.15
12	600132	重庆啤酒	9,000	1,146,420.00	0.15
13	600079	人福医药	45,000	1,075,050.00	0.14
14	600958	东方证券	120,000	1,072,800.00	0.14
15	002080	中材科技	50,000	1,071,500.00	0.14
16	600938	中国海油	70,000	1,064,000.00	0.14
17	000729	燕京啤酒	100,000	1,062,000.00	0.14
18	600745	闻泰科技	20,000	1,051,600.00	0.14
19	000983	山西焦煤	90,000	1,048,500.00	0.14
20	002138	顺络电子	40,000	1,047,200.00	0.14
21	601319	中国人保	200,000	1,044,000.00	0.14
22	601318	中国平安	22,000	1,034,000.00	0.14
23	600030	中信证券	50,000	995,500.00	0.13
24	600298	安琪酵母	22,000	994,840.00	0.13
25	300408	三环集团	32,000	982,720.00	0.13
26	600197	伊力特	40,000	981,600.00	0.13
27	002597	金禾实业	30,000	975,000.00	0.13
28	002601	龙佰集团	50,000	946,000.00	0.12
29	603713	密尔克卫	8,000	933,280.00	0.12
30	001914	招商积余	60,000	922,800.00	0.12
31	603871	嘉友国际	40,000	904,000.00	0.12
32	688768	容知日新	8,000	903,680.00	0.12
33	002153	石基信息	60,000	899,400.00	0.12
34	000933	神火股份	60,000	897,600.00	0.12
35	001979	招商蛇口	70,000	884,100.00	0.12
36	688518	联赢激光	30,000	876,300.00	0.11
37	600547	山东黄金	45,000	862,200.00	0.11
38	605128	上海沿浦	16,000	858,880.00	0.11
39	002643	万润股份	57,000	835,620.00	0.11
40	688630	芯碁微装	10,000	834,400.00	0.11
41	001323	慕思股份	25,000	828,000.00	0.11
42	600176	中国巨石	60,000	822,600.00	0.11

43	688326	经纬恒润	5,500	821,150.00	0.11
44	600566	济川药业	30,000	816,600.00	0.11
45	300416	苏试试验	27,000	814,050.00	0.11
46	002126	银轮股份	65,000	806,650.00	0.11
47	000921	海信家电	60,000	790,200.00	0.10
48	688337	普源精电	8,000	781,520.00	0.10
49	002991	甘源食品	10,000	762,900.00	0.10
50	300737	科顺股份	60,000	754,800.00	0.10
51	600233	圆通速递	37,000	743,330.00	0.10
52	601225	陕西煤业	40,000	743,200.00	0.10
53	601111	中国国航	70,000	742,000.00	0.10
54	300687	赛意信息	25,000	737,500.00	0.10
55	002541	鸿路钢构	25,000	732,250.00	0.10
56	600588	用友网络	30,000	725,100.00	0.09
57	601728	中国电信	170,000	712,300.00	0.09
58	000596	古井贡酒	2,600	693,940.00	0.09
59	002493	荣盛石化	55,000	676,500.00	0.09
60	601567	三星医疗	50,000	674,000.00	0.09
61	600489	中金黄金	80,000	655,200.00	0.09
62	002304	洋河股份	4,000	642,000.00	0.08
63	600795	国电电力	150,000	640,500.00	0.08
64	002180	纳思达	12,000	622,680.00	0.08
65	000799	酒鬼酒	4,500	620,730.00	0.08
66	600258	首旅酒店	25,000	620,000.00	0.08
67	688377	迪威尔	14,000	615,720.00	0.08
68	300253	卫宁健康	55,000	565,400.00	0.07
69	600515	海南机场	110,000	552,200.00	0.07
70	300791	仙乐健康	15,000	551,550.00	0.07
71	002043	兔宝宝	50,000	543,000.00	0.07
72	601668	中国建筑	100,000	543,000.00	0.07
73	002475	立讯精密	17,000	539,750.00	0.07
74	601166	兴业银行	30,000	527,700.00	0.07
75	301073	君亭酒店	7,500	525,750.00	0.07
76	002885	京泉华	17,000	506,940.00	0.07
77	600497	驰宏锌锗	100,000	506,000.00	0.07
78	600199	金种子酒	18,700	499,664.00	0.07
79	301035	润丰股份	5,000	435,500.00	0.06
80	600941	中国移动	5,000	338,350.00	0.04
81	603833	欧派家居	2,000	243,060.00	0.03
82	002050	三花智控	10,000	212,200.00	0.03
83	601899	紫金矿业	20,000	200,000.00	0.03
84	601390	中国中铁	30,000	166,800.00	0.02
85	000657	中钨高新	10,000	158,400.00	0.02

86	601058	赛轮轮胎	10,000	100,200.00	0.01
87	300777	中简科技	2,000	98,300.00	0.01
88	300451	创业慧康	10,000	79,100.00	0.01
89	300026	红日药业	10,000	56,800.00	0.01
90	601669	中国电建	8,000	56,640.00	0.01
91	300525	博思软件	2,000	39,600.00	0.01
92	600988	赤峰黄金	2,000	36,100.00	0.00
93	601006	大秦铁路	800	5,344.00	0.00

## 8.4 报告期内股票投资组合的重大变动

### 8.4.1 累计买入金额超出期初基金资产净值 2%或前 20 名的股票明细

金额单位：人民币元

序号	股票代码	股票名称	本期累计买入金额	占期初基金资产净值比例(%)
1	600522	中天科技	15,233,482.52	6.76
2	600487	亨通光电	11,181,852.40	4.96
3	000975	银泰黄金	9,883,506.00	4.39
4	600009	上海机场	9,852,309.00	4.37
5	002897	意华股份	9,353,146.00	4.15
6	600188	兖矿能源	8,971,472.00	3.98
7	600348	华阳股份	8,206,944.00	3.64
8	601001	晋控煤业	8,077,963.00	3.58
9	601975	招商南油	8,043,847.40	3.57
10	601111	中国国航	7,999,468.00	3.55
11	002027	分众传媒	7,391,834.00	3.28
12	601137	博威合金	7,219,614.00	3.20
13	600900	长江电力	7,149,807.00	3.17
14	601872	招商轮船	7,115,117.63	3.16
15	601225	陕西煤业	6,948,117.00	3.08
16	300416	苏试试验	6,634,752.80	2.94
17	688377	迪威尔	6,417,747.68	2.85
18	301035	润丰股份	6,395,762.00	2.84
19	300733	西菱动力	6,350,843.00	2.82
20	688518	联赢激光	6,021,362.69	2.67
21	002142	宁波银行	5,763,991.85	2.56
22	601088	中国神华	5,670,783.00	2.52
23	601898	中煤能源	5,618,852.00	2.49
24	002475	立讯精密	5,602,965.00	2.49
25	300115	长盈精密	5,445,260.40	2.42
26	603606	东方电缆	5,437,752.00	2.41
27	002518	科士达	5,434,911.00	2.41
28	605286	同力日升	5,336,857.00	2.37
29	001979	招商蛇口	5,130,499.00	2.28
30	603997	继峰股份	5,108,467.00	2.27
31	300438	鹏辉能源	5,037,103.00	2.24

32	300395	菲利华	5,009,305.92	2.22
33	600150	中国船舶	4,935,355.00	2.19
34	300260	新莱应材	4,871,427.00	2.16
35	600988	赤峰黄金	4,860,217.00	2.16
36	301073	君亭酒店	4,802,098.00	2.13
37	600256	广汇能源	4,766,095.00	2.11
38	603363	傲农生物	4,763,048.12	2.11
39	000983	山西焦煤	4,699,713.00	2.09
40	688596	正帆科技	4,661,200.14	2.07
41	000333	美的集团	4,648,260.00	2.06
42	600048	保利发展	4,636,571.00	2.06
43	601601	中国太保	4,606,454.00	2.04

注：本项“买入金额”均按买卖成交金额（成交单价乘以成交数量）填列，不考虑其它交易费用。

#### 8.4.2 累计卖出金额超期初基金资产净值 2%或前 20 名的股票明细

金额单位：人民币元

序号	股票代码	股票名称	本期累计卖出金额	占期初基金资产净值比例(%)
1	600522	中天科技	15,511,579.13	6.88
2	600487	亨通光电	11,285,062.00	5.01
3	002897	意华股份	9,826,336.80	4.36
4	000975	银泰黄金	9,675,347.20	4.29
5	600188	兖矿能源	9,039,676.00	4.01
6	601975	招商南油	8,906,837.00	3.95
7	600009	上海机场	8,565,335.74	3.80
8	600348	华阳股份	8,410,862.00	3.73
9	601001	晋控煤业	8,085,296.00	3.59
10	601872	招商轮船	7,332,298.05	3.25
11	601111	中国国航	7,205,104.00	3.20
12	600900	长江电力	6,926,877.00	3.07
13	601137	博威合金	6,900,442.00	3.06
14	301035	润丰股份	6,336,158.56	2.81
15	300733	西菱动力	6,174,688.00	2.74
16	002027	分众传媒	6,133,954.00	2.72
17	688377	迪威尔	6,124,655.55	2.72
18	002518	科士达	5,939,827.00	2.64
19	601225	陕西煤业	5,904,008.00	2.62
20	601088	中国神华	5,836,645.64	2.59
21	300416	苏试试验	5,663,475.97	2.51
22	603606	东方电缆	5,514,448.00	2.45
23	603997	继峰股份	5,481,582.00	2.43
24	002876	三利谱	5,262,221.00	2.34
25	601898	中煤能源	5,218,313.00	2.32
26	688518	联赢激光	5,177,762.94	2.30
27	605286	同力日升	5,084,301.00	2.26

28	600988	赤峰黄金	5,078,810.00	2.25
29	600256	广汇能源	5,072,650.40	2.25
30	300260	新莱应材	5,045,862.00	2.24
31	300115	长盈精密	5,033,880.00	2.23
32	300438	鹏辉能源	4,988,047.20	2.21
33	688596	正帆科技	4,889,697.37	2.17
34	300395	菲利华	4,885,816.00	2.17
35	002475	立讯精密	4,874,258.00	2.16
36	000333	美的集团	4,672,120.00	2.07
37	000999	华润三九	4,605,776.00	2.04
38	600150	中国船舶	4,571,735.00	2.03
39	002536	飞龙股份	4,545,518.00	2.02
40	603363	傲农生物	4,541,747.00	2.02

注：本项“卖出金额”均按买卖成交金额（成交单价乘以成交数量）填列，不考虑其它交易费用。

#### 8.4.3 买入股票的成本总额及卖出股票的收入总额

单位：人民币元

买入股票成本（成交）总额	1,012,843,051.02
卖出股票收入（成交）总额	929,223,612.90

注：本项“买入股票的成本（成交）总额”和“卖出股票的收入（成交）总额”均按买卖成交金额（成交单价乘以成交数量）填列，不考虑相关交易费用。

#### 8.5 期末按债券品种分类的债券投资组合

金额单位：人民币元

序号	债券品种	公允价值	占基金资产净值比例（%）
1	国家债券	4,075,734.79	0.53
2	央行票据	-	-
3	金融债券	265,859,738.02	34.79
	其中：政策性金融债	70,817,095.83	9.27
4	企业债券	64,214,425.32	8.40
5	企业短期融资券	242,019,158.37	31.67
6	中期票据	50,903,798.35	6.66
7	可转债（可交换债）	38,513,257.24	5.04
8	同业存单	-	-
9	其他	-	-
10	合计	665,586,112.09	87.09

#### 8.6 期末按公允价值占基金资产净值比例大小排序的前五名债券投资明细

金额单位：人民币元

序号	债券代码	债券名称	数量（张）	公允价值	占基金资产净值比例（%）
1	2128007	21 华夏银行 01	600,000	62,235,189.04	8.14
2	2128020	21 招商银行小	500,000	51,259,865.75	6.71

		微债 02			
3	012282590	22 浙江建投 SCP001	400,000	40,405,540.82	5.29
4	2128012	21 浦发银行 01	300,000	31,116,277.81	4.07
5	042280209	22 电网 CP003	300,000	30,382,001.10	3.98

### 8.7 期末按公允价值占基金资产净值比例大小排序的所有资产支持证券投资明细

本基金本报告期末未持有资产支持证券。

### 8.8 报告期末按公允价值占基金资产净值比例大小排序的前五名贵金属投资明细

本基金本报告期末未持有贵金属。

### 8.9 期末按公允价值占基金资产净值比例大小排序的前五名权证投资明细

本基金本报告期末未持有权证。

### 8.10 报告期末本基金投资的国债期货交易情况说明

#### 8.10.1 本期国债期货投资政策

本基金本报告期末未持有国债期货。

#### 8.10.2 本期国债期货投资评价

本基金本报告期末未持有国债期货。

### 8.11 投资组合报告附注

#### 8.11.1 基金投资的前十名证券的发行主体本期是否出现被监管部门立案调查，或在报告编制日前一年内受到公开谴责、处罚的情形

报告期内本基金投资的前十名证券中，发行主体华夏银行股份有限公司于 2022 年 3 月 21 日收到中国银行保险监督管理委员会行政处罚决定书（银保监罚决字〔2022〕19 号），根据《中华人民共和国银行业监督管理法》第二十一条、第四十六条和相关审慎经营规则，经查，华夏银行监管标准化数据（EAST）系统数据质量及数据报送存在以下违法违规行为：一、不良贷款余额 EAST 数据存在偏差；二、逾期 90 天以上贷款余额 EAST 数据存在偏差；三、漏报贸易融资业务 EAST 数据；四、漏报抵押物价值 EAST 数据；五、漏报信贷资产转让业务 EAST 数据；六、漏报债券投资业务 EAST 数据；七、未报送权益类投资业务 EAST 数据；八、漏报公募基金投资业务 EAST 数据；九、漏报投资资产管理产品业务 EAST 数据；十、漏报贷款承诺业务 EAST 数据；十一、漏报委托贷款业务 EAST 数据；十二、EAST 系统理财产品底层持仓余额数据存在偏差；十三、EAST 系统分户账与总账比对不一致；十四、漏报分户账 EAST 数据；十五、EAST 系统《对公信贷业务借据》表错报；十六、EAST 系统《个人活期存款分户账明细记录》表错报；十七、EAST 系统《个人信贷业务借据》表错报；十八、EAST 系统《关联关系》表漏报。综上，中国银行保险监督管理委员会

给予公司罚款 460 万元。

报告期内本基金投资的前十名证券中，发行主体招商银行股份有限公司于 2022 年 3 月 21 日收到中国银行保险监督管理委员会行政处罚信息公开表（银保监罚决字（2022）21 号），根据《中华人民共和国银行业监督管理法》第二十一条、第四十六条和相关审慎经营规则，经查，招商银行监管标准化数据（EAST）系统数据质量及数据报送存在以下违法违规行为：一、不良贷款余额 EAST 数据存在偏差；二、漏报贷款核销业务 EAST 数据；三、漏报信贷资产转让业务 EAST 数据；四、未报送权益类投资业务 EAST 数据；五、未报送投资资产管理产品业务 EAST 数据；六、漏报贷款承诺业务 EAST 数据；七、漏报委托贷款业务 EAST 数据；八、EAST 系统理财产品销售端与产品端数据核对不一致；九、EAST 系统理财产品底层持仓余额数据存在偏差；十、EAST 系统分户账与总账比对不一致；十一、漏报分户账 EAST 数据；十二、EAST 系统《个人活期存款分户账明细记录》表错报；十三、EAST 系统《个人信贷业务借据》表错报。综上，中国银行保险监督管理委员会决定对招商银行股份有限公司罚款人民币 300 万元。

报告期内本基金投资的前十名证券中，发行主体招商银行股份有限公司于 2022 年 9 月 9 日收到中国银行保险监督管理委员会行政处罚信息公开表（银保监罚决字（2022）48 号），《中华人民共和国银行业监督管理法》第二十一条、第四十六条和相关审慎经营规则，经查，招商银行存在以下行为：一、个人经营贷款挪用至房地产市场；二、个人经营贷款“三查”不到位；三、总行对分支机构管控不力承担管理责任。综上，中国银行保险监督管理委员会决定对招商银行股份有限公司罚款人民币 460 万元。

报告期内本基金投资的前十名证券中，发行主体上海浦东发展银行股份有限公司于 2022 年 3 月 21 日收到中国银行保险监督管理委员会行政处罚决定书（银保监罚决字（2022）25 号），根据《中华人民共和国银行业监督管理法》第二十一条、第四十六条和相关审慎经营规则，经查，浦发银行监管标准化数据（EAST）系统数据质量及数据报送存在以下违法违规行为：一、漏报逾期 90 天以上贷款余额 EAST 数据；二、漏报贸易融资业务 EAST 数据；三、漏报信贷资产转让业务 EAST 数据；四、漏报债券投资业务 EAST 数据；五、未报送权益类投资业务 EAST 数据；六、漏报公募基金投资业务 EAST 数据；七、漏报投资资产管理产品业务 EAST 数据；八、错报跟单信用证业务 EAST 数据；九、错报保函业务 EAST 数据；十、错报贷款承诺业务 EAST 数据；十一、EAST 系统理财产品底层持仓余额数据存在偏差；十二、EAST 系统理财产品非标投向行业余额数据存在偏差；十三、漏报对公活期存款账户明细 EAST 数据；十四、EAST 系统《表外授信业务》表错报；十五、EAST 系统《对公信贷业务借据》表错报；十六、EAST 系统《对公信贷分户账》表漏报。综上，中国银行保险监督管理委员会决定对上海浦东发展银行股份有限公司罚款 420 万元。

报告期内本基金投资的前十名证券中，发行主体广发银行股份有限公司于 2022 年 3 月 21 日收到中国银行保险监督管理委员会行政处罚信息公开表（银保监罚决字（2022）23 号），根据《中华人民共和国银行业监督管理法》第二十一条、第四十六条和相关审慎经营规则，经查，广发银行监管标准化数据（EAST）系统数据质量及数据报送存在以下违法违规行为：一、逾期 90 天以上贷款余额 EAST 数据存在偏差；二、漏报贷款核销业务 EAST 数据；三、漏报信贷资产转让业务 EAST 数据；四、债券投资业务 EAST 数据存在偏差；五、漏报公募基金投资业务 EAST 数据；六、投资资产管理产品业务 EAST 数据存在偏差；七、EAST 系统理财产品非标投向行业余额数据存在偏差；八、EAST 系统分户账与总账比对不一致；九、漏报分户账 EAST 数据；十、漏报对公活期存款账户明细 EAST 数据；十一、未在开户当月向 EAST 系统报送账户信息；十二、EAST 系统《表外授信业务》表错报；十三、EAST 系统《对公信贷业务借据》表错报；十四、EAST 系统《关联关系》表漏报；十五、EAST 系统《对公信贷分户账》表漏报；十六、EAST 系统《总账会计全科目表》漏报币种信息。综上，中国银行保险监督管理委员会决定对广发银行股份有限公司罚款人民币 420 万元。

报告期内本基金投资的前十名证券中，发行主体中国农业发展银行于 2022 年 3 月 21 日收到中国银行保险监督管理委员会行政处罚决定书（银保监罚决字（2022）10 号），根据《中华人民共和国银行业监督管理法》第二十一条、第四十六条和相关审慎经营规则，经查，中国农业发展银行监管标准化数据（EAST）系统数据质量及数据报送存在以下违法违规行为：一、漏报不良贷款余额 EAST 数据；二、逾期 90 天以上贷款余额 EAST 数据存在偏差；三、漏报贷款核销业务 EAST 数据；四、漏报抵押物价值 EAST 数据；五、错报信贷资产转让业务 EAST 数据；六、未报送债券投资业务 EAST 数据；七、未报送权益类投资业务 EAST 数据；八、银行承兑汇票业务 EAST 数据存在偏差；九、漏报跟单信用证业务 EAST 数据；十、未报送贷款承诺业务 EAST 数据；十一、未报送委托贷款业务 EAST 数据；十二、EAST 系统分户账与总账比对不一致；十三、漏报对公活期存款账户明细 EAST 数据；十四、未在开户当月向 EAST 系统报送账户信息；十五、EAST 系统《表外授信业务》表错报；十六、EAST 系统《对公信贷业务借据》表错报；十七、EAST 系统《对公信贷分户账》表漏报。综上，中国银行保险监督管理委员会决定对中国农业发展银行罚款 480 万元。

报告期内本基金投资的前十名证券中，发行主体国家开发银行于 2022 年 3 月 21 日收到中国银行保险监督管理委员会行政处罚决定书（银保监罚决字（2022）8 号），根据《中华人民共和国银行业监督管理法》第二十一条、第四十六条和相关审慎经营规则，经查，国家开发银行监管标准化数据（EAST）系统数据质量及数据报送存在以下违法违规行为：一、未报送逾期 90 天以上贷款余额 EAST 数据；二、漏报贸易融资业务 EAST 数据；三、漏报贷款核销业务 EAST 数据；四、信贷资产转让业务 EAST 数据存在偏差；五、未报送债券投资业务 EAST 数据；六、漏报权益类投资

业务 EAST 数据；七、漏报跟单信用证业务 EAST 数据；八、漏报保函业务 EAST 数据；九、EAST 系统理财产品底层持仓余额数据存在偏差；十、EAST 系统理财产品非标投向行业余额数据存在偏差；十一、漏报分户账 EAST 数据；十二、漏报授信信息 EAST 数据；十三、EAST 系统《表外授信业务》表错报；十四、EAST 系统《对公信贷业务借据》表错报；十五、EAST 系统《关联关系》表漏报；十六、EAST 系统《对公信贷分户账》表漏报；十七、理财产品登记不规范。综上，中国银行保险监督管理委员会决定对国家开发银行罚款 440 万元。

对如上证券投资决策程序的说明：公司研究部门按照内部研究工作规范对该证券进行分析后将其列入基金投资对象备选库。在此基础上本基金的基金经理根据具体市场情况独立作出投资决策。该事件发生后，本基金管理人对该证券的发行主体进行了进一步了解与分析，认为此事件未对该证券投资价值判断产生重大的实质性影响。本基金投资于该证券的投资决策过程符合制度规定的投资权限范围与投资决策程序。

报告期内本基金投资的前十名证券中其余的发行主体未出现被监管部门立案调查或在报告编制日前一年内受到公开谴责、处罚的情形。

#### 8.11.2 基金投资的前十名股票是否超出基金合同规定的备选股票库

报告期内本基金投资的前十名股票中，不存在超出基金合同规定备选股票库的情形。

#### 8.11.3 期末其他各项资产构成

单位：人民币元

序号	名称	金额
1	存出保证金	103,264.08
2	应收清算款	-
3	应收股利	-
4	应收利息	-
5	应收申购款	3,597.12
6	其他应收款	-
7	待摊费用	-
8	其他	-
9	合计	106,861.20

#### 8.11.4 期末持有的处于转股期的可转换债券明细

金额单位：人民币元

序号	债券代码	债券名称	公允价值	占基金资产净值比例（%）
1	123101	拓斯转债	2,555,656.03	0.33
2	127032	苏行转债	2,379,029.04	0.31
3	127006	敖东转债	2,344,820.27	0.31
4	110043	无锡转债	2,219,547.40	0.29
5	113044	大秦转债	2,196,189.04	0.29

6	128116	瑞达转债	2,079,321.08	0.27
7	110047	山鹰转债	1,835,675.62	0.24
8	113647	禾丰转债	1,243,687.76	0.16
9	110079	杭银转债	1,162,037.26	0.15
10	110045	海澜转债	1,094,300.82	0.14
11	128044	岭南转债	991,550.96	0.13
12	113017	吉视转债	989,817.53	0.13
13	113638	台 21 转债	986,429.59	0.13
14	113637	华翔转债	926,025.21	0.12
15	123144	裕兴转债	871,109.73	0.11
16	111004	明新转债	792,497.10	0.10
17	118003	华兴转债	661,298.90	0.09
18	113621	彤程转债	646,313.01	0.08
19	110081	闻泰转债	587,067.58	0.08
20	113634	珀莱转债	361,497.91	0.05
21	110064	建工转债	326,287.81	0.04
22	127030	盛虹转债	106,717.38	0.01
23	113622	杭叉转债	48,826.92	0.01

#### 8.11.5 期末前十名股票中存在流通受限情况的说明

本基金本报告期末前十名股票中不存在流通受限情况。

#### 8.11.6 投资组合报告附注的其他文字描述部分

由于四舍五入的原因，分项之和与合计项可能存在尾差。

## § 9 基金份额持有人信息

### 9.1 期末基金份额持有人户数及持有人结构

份额单位：份

份额级别	持有人户数（户）	户均持有的基金份额	持有人结构			
			机构投资者		个人投资者	
			持有份额	占总份额比例（%）	持有份额	占总份额比例（%）
长信先优债券 A	15,305	46,645.96	683,056,112.78	95.68	30,860,328.78	4.32
长信先优债券 C	8	1,978,591.56	15,823,323.75	99.97	5,408.76	0.03
合计	15,313	47,655.27	698,879,436.53	95.77	30,865,737.54	4.23

注：对下属分级基金，比例的分母采用各自级别的份额，对合计数，比例的分母采用下属分级基金份额的合计数（即期末基金份额总额）。

## 9.2 期末基金管理人的从业人员持有本基金的情况

项目	份额级别	持有份额总数（份）	占基金总份额比例（%）
基金管理人所有从业人员持有本基金	长信先优债券 A	27,632.53	0.00
	长信先优债券 C	901.06	0.01
	合计	28,533.59	0.00

注：对下属分级基金，比例的分母采用各自级别的份额，对合计数，比例的分母采用下属分级基金份额的合计数（即期末基金份额总额）。

## 9.3 期末基金管理人的从业人员持有本开放式基金份额总量区间情况

项目	份额级别	持有基金份额总量的数量区间（万份）
本公司高级管理人员、基金投资和研究部门负责人持有本开放式基金	长信先优债券 A	0
	长信先优债券 C	0
	合计	0
本基金基金经理持有本开放式基金	长信先优债券 A	0~10
	长信先优债券 C	0
	合计	0~10

## § 10 开放式基金份额变动

单位：份

项目	长信先优债券 A	长信先优债券 C
基金合同生效日（2017年8月1日）基金份额总额	200,118,348.27	-
本报告期期初基金份额总额	195,508,949.26	-
本报告期基金总申购份额	1,014,296,676.96	15,828,823.66
减：本报告期基金总赎回份额	495,889,184.66	91.15
本报告期基金拆分变动份额	-	-
本报告期末基金份额总额	713,916,441.56	15,828,732.51

注：长信先优债券型证券投资基金 C 类份额增加日为 2022 年 10 月 19 日。

## § 11 重大事件揭示

### 11.1 基金份额持有人大会决议

本报告期末召开本基金的基金份额持有人大会。

### 11.2 基金管理人、基金托管人的专门基金托管部门的重大人事变动

#### 11.2.1 基金管理人的重大人事变动

自 2022 年 2 月 21 日起，安响先生不再担任公司副总经理。

上述重大人事变动情况，本基金管理人已在规定信息披露媒介发布相关公告。

### 11.2.2 基金托管人的专门基金托管部门的重大人事变动

本报告期基金托管人的专门基金托管部门未发生重大人事变动。

### 11.3 涉及基金管理人、基金财产、基金托管业务的诉讼

本报告期无涉及基金管理人、基金财产、基金托管业务的诉讼。

### 11.4 基金投资策略的改变

本报告期本基金投资策略未改变。

### 11.5 为基金进行审计的会计师事务所情况

本报告期本基金未更换会计师事务所；报告期应支付给德勤华永会计师事务所（特殊普通合伙）审计的报酬为人民币 50,000.00 元，该审计机构为本基金提供审计服务的连续年限为 6 年。

### 11.6 管理人、托管人及其高级管理人员受稽查或处罚等情况

#### 11.6.1 管理人及其高级管理人员受稽查或处罚等情况

措施 1	内容
受到稽查或处罚等措施的主体	管理人及督察长
受到稽查或处罚等措施的时间	2022 年 1 月 18 日
采取稽查或处罚等措施的机构	上海证监局
受到的具体措施类型	责令改正及警示函
受到稽查或处罚等措施的原因	内部控制制度未能得到有效执行
管理人采取整改措施的情况（如提出整改意见）	已完成整改并验收通过
其他	无

#### 11.6.2 托管人及其高级管理人员受稽查或处罚等情况

本报告期，基金托管人及其高级管理人员没有受到监管部门稽查或处罚。

### 11.7 基金租用证券公司交易单元的有关情况

#### 11.7.1 基金租用证券公司交易单元进行股票投资及佣金支付情况

金额单位：人民币元

券商名称	交易单元数量	股票交易		应支付该券商的佣金		备注
		成交金额	占当期股票成交总额的比例 (%)	佣金	占当期佣金总量的比例 (%)	
宏源证券	2	1,381,005,577.72	71.20	1,286,131.65	79.60	-
国信证券	2	415,621,342.27	21.43	220,820.86	13.67	-

国海证券	1	109,771,609.65	5.66	91,253.66	5.65	-
安信证券	2	33,155,161.28	1.71	17,615.85	1.09	-
长江证券	1	-	-	-	-	-
广州证券	1	-	-	-	-	-
华安证券	1	-	-	-	-	-
天风证券	1	-	-	-	-	-
西南证券	1	-	-	-	-	-
中山证券(已退租)	1	-	-	-	-	-

注：1、本期租用证券公司交易单元的变更情况

本报告期内本基金退租中山证券交易单元 1 个。

2、专用交易单元的选择标准和程序

根据中国证监会《关于加强证券投资基金监管有关问题的通知》（证监基字<1998>29 号）和《关于完善证券投资基金交易席位制度有关问题的通知》（证监基金字[2007]48 号）的有关规定，本公司制定了租用证券公司专用交易单元的选择标准和程序。

(1) 选择标准：

- a、券商基本面评价（财务状况、经营状况）；
- b、券商研究机构评价（报告质量、及时性和数量）；
- c、券商每日信息评价（及时性和有效性）；
- d、券商协作表现评价。

(2) 选择程序：

首先根据租用证券公司专用交易单元的选择标准形成《券商服务评价表》，然后根据评分高低进行选择基金专用交易单元。

### 11.7.2 基金租用证券公司交易单元进行其他证券投资的情况

金额单位：人民币元

券商名称	债券交易		债券回购交易		权证交易	
	成交金额	占当期债券成交总额的比例(%)	成交金额	占当期债券回购成交总额的比例(%)	成交金额	占当期权证成交总额的比例(%)
宏源证券	730,556,668.07	85.08	511,000,000.00	77.54	-	-
国信证券	119,685,696.60	13.94	148,000,000.00	22.46	-	-
国海证券	5,502,485.75	0.64	-	-	-	-

安信证 券	2,904,035.0 3	0.34	-	-	-	-
长江证 券	-	-	-	-	-	-
广州证 券	-	-	-	-	-	-
华安证 券	-	-	-	-	-	-
天风证 券	-	-	-	-	-	-
西南证 券	-	-	-	-	-	-
中山证 券(已退 租)	-	-	-	-	-	-

### 11.8 其他重大事件

序号	公告事项	法定披露方式	法定披露日期
1	长信基金管理有限责任公司关于增加济安财富（北京）基金销售有限公司为旗下部分开放式基金代销机构并开通转换、定期定额投资业务及参加申购（含定投申购）费率优惠活动的公告	上证报、中国证监会电子披露网站、公司网站	2022 年 1 月 13 日
2	长信先优债券型证券投资基金 2021 年第 4 季度报告	中国证监会电子披露网站、公司网站	2022 年 1 月 24 日
3	长信基金管理有限责任公司旗下全部基金 2021 年第四季度报告提示性公告	上证报、中证报、证券时报、证券日报、中国证监会电子披露网站、公司网站	2022 年 1 月 24 日
4	长信基金管理有限责任公司关于增加四川天府银行股份有限公司为旗下部分开放式基金代销机构并开通转换、定期定额投资业务及参加申购（含定投申购）费率优惠活动的公告	上证报、中国证监会电子披露网站、公司网站	2022 年 1 月 26 日
5	长信基金管理有限责任公司关于增加第一创业证券股份有限公司为旗下部分开放式基金代销机构并开通转换、定期定额投资业务及参加申购（含定投申购）费率优惠活动的公告	上证报、中国证监会电子披露网站、公司网站	2022 年 2 月 8 日
6	长信基金管理有限责任公司关于增加旗下部分开放式基金参加“长金通”网上直销平台及直销柜台基金转换业务的公告	上证报、中证报、证券时报、证券日报、中国证监会电子披露网站、公司网站	2022 年 2 月 16 日
7	长信基金管理有限责任公司关于在“长金通”网上直销平台开展基金“转换补差费率”优惠活动的公告	上证报、中证报、证券时报、证券日报、中国证监会电子披露网站、公司网站	2022 年 2 月 16 日

8	长信基金管理有限责任公司关于基金行业高级管理人员变更公告	上证报、中国证监会电子披露网站、公司网站	2022 年 2 月 23 日
9	长信基金管理有限责任公司关于在直销柜台开展个人投资者基金申购及货币市场基金转换“转换补差费率”优惠活动的公告	上证报、中国证监会电子披露网站、公司网站	2022 年 2 月 23 日
10	长信基金管理有限责任公司关于长信先优债券型证券投资基金基金经理变更的公告	中证报、中国证监会电子披露网站、公司网站	2022 年 2 月 26 日
11	长信先优债券型证券投资基金更新的招募说明书及基金产品资料概要（更新）	中国证监会电子披露网站、公司网站	2022 年 3 月 2 日
12	长信基金管理有限责任公司关于增加财通证券股份有限公司为旗下部分开放式基金代销机构并开通转换、定期定额投资业务及参加申购（含定投申购）费率优惠活动的公告	上证报、中国证监会电子披露网站、公司网站	2022 年 3 月 3 日
13	长信基金管理有限责任公司关于增加北京中植基金销售有限公司为旗下部分开放式基金代销机构并开通转换、定期定额投资业务及参加申购（含定投申购）费率优惠活动的公告	上证报、中国证监会电子披露网站、公司网站	2022 年 3 月 17 日
14	长信先优债券型证券投资基金 2021 年年度报告	中国证监会电子披露网站、公司网站	2022 年 3 月 31 日
15	长信基金管理有限责任公司旗下全部基金 2021 年年度报告提示性公告	上证报、中证报、证券时报、证券日报、中国证监会电子披露网站、公司网站	2022 年 3 月 31 日
16	长信先优债券型证券投资基金 2022 年第 1 季度报告	中国证监会电子披露网站、公司网站	2022 年 4 月 22 日
17	长信基金管理有限责任公司旗下全部基金 2022 年第一季度报告提示性公告	上证报、中证报、证券时报、证券日报、中国证监会电子披露网站、公司网站	2022 年 4 月 22 日
18	长信基金管理有限责任公司关于增加湘财证券股份有限公司为旗下部分开放式基金代销机构并开通转换、定期定额投资业务及参加申购（含定投申购）费率优惠活动的公告	上证报、中国证监会电子披露网站、公司网站	2022 年 4 月 25 日
19	长信基金管理有限责任公司关于终止北京唐鼎耀华基金销售有限公司、北京植信基金销售有限公司办理旗下基金相关销售业务的公告	上证报、中国证监会电子披露网站、公司网站	2022 年 5 月 7 日
20	长信基金管理有限责任公司关于旗下基金持有的长期停牌股票调整估值方法的公告	上证报、中国证监会电子披露网站、公司网站	2022 年 5 月 11 日
21	长信基金管理有限责任公司关于增加南	上证报、中国证监会电子披	2022 年 5 月 25 日

	京苏宁基金销售有限公司为旗下部分开放式基金代销机构并开通转换、定期定额投资业务及参加申购（含定投申购）费率优惠活动的公告	露网站、公司网站	
22	长信基金管理有限责任公司关于增加深圳新华信通基金销售有限公司为旗下部分开放式基金代销机构并开通转换、定期定额投资业务及参加申购（含定投申购）费率优惠活动的公告	上证报、中国证监会电子披露网站、公司网站	2022 年 5 月 26 日
23	长信基金管理有限责任公司关于增加北京创金启富基金销售有限公司为旗下部分开放式基金代销机构并开通转换、定期定额投资业务及参加申购（含定投申购）费率优惠活动的公告	上证报、中国证监会电子披露网站、公司网站	2022 年 6 月 8 日
24	长信基金管理有限责任公司关于增加上海中欧财富基金销售有限公司为旗下部分开放式基金代销机构并开通转换、定期定额投资业务及参加申购（含定投申购）费率优惠活动的公告	上证报、中国证监会电子披露网站、公司网站	2022 年 6 月 13 日
25	长信基金管理有限责任公司关于增加上海攀赢基金销售有限公司为旗下部分开放式基金代销机构并开通转换、定期定额投资业务及参加申购（含定投申购）费率优惠活动的公告	上证报、中国证监会电子披露网站、公司网站	2022 年 6 月 15 日
26	长信基金管理有限责任公司关于增加泰信财富基金销售有限公司为旗下部分开放式基金代销机构并开通转换、定期定额投资业务及参加申购（含定投申购）费率优惠活动的公告	上证报、中国证监会电子披露网站、公司网站	2022 年 6 月 15 日
27	长信基金管理有限责任公司关于增加南京证券股份有限公司为旗下部分开放式基金代销机构并开通转换、定期定额投资业务及参加申购（含定投申购）费率优惠活动的公告	上证报、中国证监会电子披露网站、公司网站	2022 年 6 月 30 日
28	长信先优债券型证券投资基金更新的招募说明书（2022 年第【1】号）及基金产品资料概要（更新）	中国证监会电子披露网站、公司网站	2022 年 6 月 30 日
29	长信先优债券型证券投资基金 2022 年第 2 季度报告	中国证监会电子披露网站、公司网站	2022 年 7 月 21 日
30	长信基金管理有限责任公司旗下全部基金 2022 年第二季度报告提示性公告	上证报、中证报、证券时报、证券日报、中国证监会电子披露网站、公司网站	2022 年 7 月 21 日
31	长信基金管理有限责任公司关于暂停喜鹊财富基金销售有限公司办理旗下基金	上证报、中国证监会电子披露网站、公司网站	2022 年 8 月 4 日

	相关销售业务的公告		
32	长信基金管理有限责任公司关于增加国盛证券有限责任公司为旗下部分开放式基金代销机构并开通转换、定期定额投资业务及参加申购（含定投申购）费率优惠活动的公告	上证报、中国证监会电子披露网站、公司网站	2022 年 8 月 17 日
33	长信基金管理有限责任公司关于增加山西证券股份有限公司为旗下部分开放式基金代销机构并开通转换、定期定额投资业务及参加申购（含定投申购）费率优惠活动的公告	上证报、中国证监会电子披露网站、公司网站	2022 年 8 月 17 日
34	长信基金管理有限责任公司关于增加东兴证券股份有限公司为旗下部分开放式基金代销机构并开通转换、定期定额投资业务及参加申购（含定投申购）费率优惠活动的公告	上证报、中国证监会电子披露网站、公司网站	2022 年 8 月 24 日
35	长信先优债券型证券投资基金 2022 年中期报告	中国证监会电子披露网站、公司网站	2022 年 8 月 31 日
36	长信基金管理有限责任公司旗下全部基金 2022 年中期报告提示性公告	上证报、中证报、证券时报、证券日报、中国证监会电子披露网站、公司网站	2022 年 8 月 31 日
37	长信基金管理有限责任公司关于增加兴业证券股份有限公司为旗下部分开放式基金代销机构并开通转换、定期定额投资业务及参加申购（含定投申购）费率优惠活动的公告	上证报、中国证监会电子披露网站、公司网站	2022 年 9 月 2 日
38	长信基金管理有限责任公司关于长信先优债券型证券投资基金的分红公告	中证报、中国证监会电子披露网站、公司网站	2022 年 9 月 26 日
39	长信基金管理有限责任公司关于长信先优债券型证券投资基金暂停大额申购（含转换转入、定期定额投资）业务的公告	中证报、中国证监会电子披露网站、公司网站	2022 年 9 月 26 日
40	长信基金管理有限责任公司关于长信先优债券型证券投资基金恢复大额申购（含转换转入、定期定额投资）业务的公告	中证报、中国证监会电子披露网站、公司网站	2022 年 9 月 27 日
41	长信基金管理有限责任公司关于长信基金 APP 终止运营及维护服务的公告	上证报、中国证监会电子披露网站、公司网站	2022 年 9 月 28 日
42	长信基金管理有限责任公司关于长信先优债券型证券投资基金增设 C 类基金份额相关事项的公告	中证报、中国证监会电子披露网站、公司网站	2022 年 10 月 17 日
43	长信先优债券型证券投资基金基金合同	中国证监会电子披露网站、公司网站	2022 年 10 月 17 日
44	长信先优债券型证券投资基金托管协议	中国证监会电子披露网站、	2022 年 10 月 17 日

		公司网站	日
45	长信先优债券型证券投资基金更新的招募说明书及基金产品资料概要（更新）	中国证监会电子披露网站、公司网站	2022 年 10 月 17 日
46	长信基金管理有限责任公司关于长信先优债券型证券投资基金基金合同、托管协议和招募说明书提示性公告	中证报、中国证监会电子披露网站、公司网站	2022 年 10 月 17 日
47	长信基金管理有限责任公司关于长信先优债券型证券投资基金 C 类基金份额净值计算与披露方法的说明	中证报、中国证监会电子披露网站、公司网站	2022 年 10 月 17 日
48	长信先优债券型证券投资基金 2022 年第 3 季度报告	中国证监会电子披露网站、公司网站	2022 年 10 月 26 日
49	长信基金管理有限责任公司旗下全部基金 2022 年第三季度报告提示性公告	上证报、中证报、证券时报、证券日报、中国证监会电子披露网站、公司网站	2022 年 10 月 26 日
50	长信先优债券型证券投资基金更新的招募说明书（2022 年第【2】号）及基金产品资料概要（更新）	中国证监会电子披露网站、公司网站	2022 年 10 月 31 日
51	长信基金管理有限责任公司关于增加方正证券股份有限公司为旗下部分开放式基金代销机构并开通转换、定期定额投资业务及参加申购（含定投申购）费率优惠活动的公告	上证报、中国证监会电子披露网站、公司网站	2022 年 11 月 8 日
52	长信基金管理有限责任公司关于增加甬兴证券有限公司为旗下部分开放式基金代销机构并开通转换、定期定额投资业务及参加申购（含定投申购）费率优惠活动的公告	上证报、中国证监会电子披露网站、公司网站	2022 年 12 月 16 日
53	长信基金管理有限责任公司关于长信先优债券型证券投资基金的分红公告	中证报、中国证监会电子披露网站、公司网站	2022 年 12 月 21 日
54	长信基金管理有限责任公司关于长信先优债券型证券投资基金暂停大额申购（含转换转入、定期定额投资）业务的公告	中证报、中国证监会电子披露网站、公司网站	2022 年 12 月 21 日
55	长信基金管理有限责任公司关于长信先优债券型证券投资基金恢复大额申购（含转换转入、定期定额投资）业务的公告	中证报、中国证监会电子披露网站、公司网站	2022 年 12 月 22 日

## § 12 影响投资者决策的其他重要信息

### 12.1 报告期内单一投资者持有基金份额比例达到或超过 20%的情况

投资者类别	报告期内持有基金份额变化情况					报告期末持有基金情况	
	序号	持有基金份额比例	期初	申购	赎回	持有份额	份额

		达到或者超过 20% 的时间区间	份额	份额	份额		占比 (%)
机构	1	2022 年 3 月 18 日至 2022 年 3 月 29 日；2022 年 4 月 19 日至 2022 年 7 月 31 日	0.00	88,447,726.81	0.00	88,447,726.81	12.12
	2	2022 年 12 月 27 日至 2022 年 12 月 31 日	0.00	158,603,460.19	9,871,701.27	148,731,758.92	20.38
产品特有风险							
<p>1、基金净值大幅波动的风险</p> <p>单一持有基金比例过高的投资者连续大量赎回，可能会影响基金投资的持续性和稳定性，增加变现成本。同时，按照净值计算尾差处理规则可能引起基金份额净值异常上涨或下跌。</p> <p>2、赎回申请延期办理的风险</p> <p>单一持有基金比例过高的投资者大额赎回后可能触发本基金巨额赎回条件，导致同期中小投资者小额赎回面临部分延期办理的情况。</p> <p>3、基金投资策略难以实现的风险</p> <p>单一持有基金比例过高的投资者大额赎回后，可能引起基金资产总净值显著降低，从而使基金在投资时受到限制，导致基金投资策略难以实现。</p>							

## 12.2 影响投资者决策的其他重要信息

本基金本报告期未发生影响投资者决策的其他重要信息。

## § 13 备查文件目录

### 13.1 备查文件目录

- 1、中国证监会批准设立基金的文件；
- 2、《长信先优债券型证券投资基金基金合同》；
- 3、《长信先优债券型证券投资基金招募说明书》；
- 4、《长信先优债券型证券投资基金托管协议》；
- 5、报告期内在指定报刊上披露的各种公告的原稿；
- 6、长信基金管理有限责任公司营业执照、公司章程及相关资格批复文件。

### 13.2 存放地点

基金管理人的办公场所。

### 13.3 查阅方式

长信基金管理有限责任公司网站：<https://www.cxfund.com.cn>。

长信基金管理有限责任公司

2023 年 3 月 31 日